

Inwestor:

**GPWiK „Mokre Łąki” Izabelin Sp. z o.o.**  
**ul. Mokre Łąki 8, 05-080 Izabelin**

Wykonawca:

**USŁUGI PROJEKTOWE**  
**Krystyna Szarlik**  
**ul. Przechodnia 12, Blizne Łaszczyńskiego, 05-082 Stare Babice**

ZAŁĄCZNIK DO DECYZJI

nr ... 508 / 2017

z dnia ... 19.04.2017

AB. 6740. 364. 2017.0

# PROJEKT BUDOWLANY

**budowy sieci wodociągowej i kanalizacji sanitarnej**

**w ul. Olszowej w Truskawiu, Gm. Izabelin**

dz. nr 242, 247, 255, 256, 1536, 252/2, 251/2, 248/2, 240/2, 239/8, 239/9,  
238/5, 238/6, 235/2, 234/2, 231/2, 228/2, 225/2, 224/2, 222/16, 222/13  
obręb 0025, jedn. ewid. 143202\_2 Izabelin

Projektowała: **mgr inż. Elżbieta Kozłowska**  
upr. St-708/87

mgr inż. ELZBIETA KOZŁOWSKA  
uprawn. projekt. nr St-708/87  
specjalność instalacyjno-inżynierska  
w zakresie ochrony środowiska  
(Dz. U. nr 23, poz. 229 oraz  
Dz. U. nr 8, poz. 46)

Opracowała: **mgr inż. Krystyna Szarlik**

Sprawdziła: **mgr inż. Anna Misiec**  
upr. MAZ/0212/POOS/07

mgr inż. Anna Misiec  
uprawnienia budowlane do projektowania  
bez ograniczeń w specjalności instalacyjnej  
w zakresie sieci, instalacji i urządzeń  
wodociagowych i kanalizacyjnych, ciepłych,  
wentylacyjnych i gazowych  
Nr: MAZ/0212/POOS/07

**PROJEKT UZGODNIONO** INSPEKTOR ds. rozliczeń  
i eksploatacji

dn. 06.03.2017 **BEZ UWAG**

**Tomasz Ciećwierz**

**GMINNE PRZEDSIĘBIORSTWO  
WODOCIĄGÓW I KANALIZACJI  
IZABELIN "MOKRE ŁĄKI" Sp. z o.o.**  
ul. Mokre Łąki 8, Truskaw, 05-080 Izabelin  
NIP 118-15-92-156, REGON 017277808  
(1)

**STAROSTWO POWIATU  
WARSZAWSKIEGO ZACHODNIEGO**  
z siedzibą  
w Ożarowie Mazowieckim

Izabelin, 1 marzec 2017 r.

**EGZ.3**

## SPIS TREŚCI

1. Przedmiot opracowania .....	4
2. Podstawa opracowania .....	4
3. Zakres opracowania.....	4
4. Materiały wykorzystane w opracowaniu .....	4
5. Projektowane zagospodarowanie .....	4
5.1. Istniejący stan zagospodarowania.....	4
5.2. Projektowane zagospodarowanie terenu.....	5
5.3. Zestawienie powierzchni zagospodarowania terenu.....	5
5.4. Ochrona zabytków.....	5
5.5. Wpływ eksploatacji górniczej.....	5
5.6. Zagrożenie dla środowiska oraz higieny i zdrowie użytkowników.....	5
5.7. Informacja o obszarze oddziaływania inwestycji.....	6
5.8. Warunki gruntowo-wodne.....	6
5.9. Zieleń.....	6
5.10. Sposób zagospodarowania mas ziemnych.....	7
6. Rozwiązania projektowe.....	7
6.1. Wodociąg.....	7
6.2. Kanał sanitarny.....	8
7. Odwodnienie wykopów.....	8
8. Roboty ziemne.....	9
9. Ogólne warunki wykonania i odbioru.....	10
10. Informacja „bioz”.....	11
10.1. Zakres robót dla zamierzenia budowlanego objętego niniejszym opracowaniem oraz kolejność realizacji poszczególnych robót.....	11
10.2. Elementy zagospodarowania terenu, które mogą stwarzać zagrożenie dla bezpieczeństwa i zdrowia.....	11
10.3. Przewidywane zagrożenia mogące wystąpić podczas realizacji robót.....	11
10.4. Wydzielenie i oznakowanie miejsc prowadzenia robót budowlanych z uwagi na przewidywane zagrożenia.....	12
10.5. Zakres instruktażu pracowników przed przystąpieniem do realizacji.....	12

## SPIS ZAŁĄCZNIKÓW

1. Protokół ZUD nr OD.KD.6630.66.2015.MW z dn. 30.01.17.....	16
2. Warunki techniczne do projektu wod. z dn. 15.10. 2015.....	19
3. Warunki techniczne do projektu kan. z dn. 19.07. 2015.....	20
4. Decyzja nr 63/ROŚ/L/2016 o lokalizacji w drodze gminnej.....	21
5. Zgody właścicieli działek prywatnych.....	23
6. Wypis z MPZP.....	25
7. Uprawnienia projektanta i sprawdzającego.....	27
8. Oświadczenie projektanta i sprawdzającego.....	32

## SPIS RYSUNKÓW

1. Orientacja.....	33
2. Projekt zagospodarowania terenu 1:500.....	34
3. Profil sieci wodociągowej.....	35
4. Profil sieci kanalizacji sanitarnej.....	36
5. Przekrój poprzeczny wykopu.....	37

STAROSTWO POWIATU  
WARSZAWSKIEGO ZACHODNIEGO  
z siedzibą  
w Ożarowie Mazowieckim

## 1. Przedmiot opracowania

Przedmiotem opracowania jest projekt budowlany p.n. „**Budowa sieci wodociągowej i kanalizacji sanitarnej w ul. Olszowej w Truskawiu, Gm. Izabelin.**”

Inwestycja będzie prowadzona na dz. nr 242, 247, 255, 256, 1536, 252/2, 251/2, 248/2, 240/2, 239/8, 239/9, 238/5, 238/6, 235/2, 234/2, 231/2, 228/2, 225/2, 224/2, 222/16, 222/13 w obrębie 0025 Truskaw, jedn. ewid. 143202\_2 Izabelin.

Obecnie będzie realizowany pierwszy etap budowy kanalizacji w tej ulicy wg dokumentacji CTBK – 2008r. Realizacja będzie obejmować kanał wraz z pompownią do dz. nr 235/2 włącznie. Niniejszy projekt jest kontynuacją budowy kanału do końca ulicy Olszowej („ślepej”) oraz budowę sieci wodociągowej od istniejącego przewodu Dz160 również do końca ul. Olszowej.

Inwestorem jest Gminne Przedsiębiorstwo Wodociągów i Kanalizacji „Mokre Łąki” Izabelin Sp. z o.o., ul. Mokre Łąki 8, 05-080 Izabelin.

## 2. Podstawa opracowania

Podstawę formalną opracowania stanowi umowa zawarta między Gminnym Przedsiębiorstwem Wodociągów i Kanalizacji „Mokre Łąki” Izabelin Sp. z o.o., ul. Mokre Łąki 8, 05 – 080 Izabelin a firmą Usługi Projektowe Krystyna Szarlik z siedzibą w Bliznem Łaszczyńskiego, ul. Przechodnia 12, 05-082 Stare Babice.

Podstawę merytoryczną projektu stanowi mapa d/c projektowych, dokumenty załączone do projektu, istniejąca dokumentacja kanalizacji sanitarnej, Wypis z MPZP, wypis z rejestru gruntów.

## 3. Zakres opracowania

Zakres opracowania obejmuje nin. projekt zagospodarowania terenu obejmujący sieć wodociągową Dz110 o długości 262 m i kanał główny Dz 200 o długości 150 m oraz przyłącza kanalizacyjne w granicach działek drogowych bądź przewidzianych pod drogę.

## 4. Materiały wykorzystane w opracowaniu

- mapa d/c projektowych 1:500
- uzgodnienia i opinie załączone do projektu

STAROSTWO POWIATU  
WARSZAWSKIEGO ZACHODNIEGO  
z siedzibą  
w Ożarowie Mazowieckim

## **5. Projektowane zagospodarowanie terenu**

### **5.1. Istniejący stan zagospodarowania**

Jezdnia ul. Olszowej są nieutwardzona. Jest to ulica nieprzejezdna. Obecnie planowana jest realizacja pierwszego etapu budowy w tej ulicy kanalizacji wg dokumentacji CTBK – 2008r. Istniejący stan uzbrojenia pokazano na mapie d/c projektowych. Poza kablami energetycznymi (przyłącza do posesji) nie stwierdzono występowania innych mediów.

Na trasie projektowanego kanału nie rosną żadne drzewa ani krzewy.

### **5.2. Projektowane zagospodarowanie terenu**

Trasa nie koliduje z żadnymi obiektami. Projektowana sieć wodociągowa i kanalizacyjna nie zmienia sposobu zagospodarowania terenu i zostaje utrzymane przeznaczenie terenu zgodne z Miejscowym Planem Zagospodarowania Przestrzennego zatwierdzonym Uchwałą Rady Gminy Izabelin nr LV/424/2002 z dn.19.06.2002 opublikowanym w Dzienniku Urzędowym Województwa Mazowieckiego z dn. 19.07.2002r,poz. 4388. Zostały zachowane zasady uzbrojenia terenu określone w MPZP w zakresie infrastruktury technicznej. Lokalizacja obiektów została pozytywnie zapiniowana przez Zespół Koordynacyjny.

### **5.3. Zestawienie powierzchni zagospodarowania terenu**

Projektowana inwestycja ma charakter liniowy. Przewód wodociągowy o średnicy Dz 110 mm i długości 262 m zajmie w planie powierzchnię ok. 29 m<sup>2</sup>, przewód kanalizacyjny Dz200 o długości ok.150 m zajmie powierzchnię ok. 30m<sup>2</sup>.

### **5.4. Ochrona zabytków**

Teren objęty przedmiotową inwestycją nie jest wpisany do rejestru zabytków oraz nie podlega ochronie.

### **5.5. Wpływ eksploatacji górniczej**

Nie dotyczy.

### **5.6. Zagrożenie dla środowiska oraz higieny i zdrowia użytkowników**

Rozbudowa sieci wodociągowej i kanalizacyjnej przyczyni się do poprawy ochrony środowiska i ogólnych warunków higieniczno-sanitarnych. Umożliwi mieszkańcom korzystanie z wody uzdatnionej przystosowanej do spożycia i eliminację lokalnych studzien wierconych.

W czasie realizacji pewną uciążliwość stanowić może praca sprzętu ciężkiego (hałas, emisja spalin), jednakże będą to uciążliwości krótkotrwałe w godzinach dziennych.

W czasie eksploatacji nie przewiduje się negatywnego wpływu na środowisko ponieważ zastosowanie rur i armatury nowej generacji eliminuje w dużym stopniu możliwość rozszczelnienia sieci.

### **5.7. Informacja o obszarze oddziaływania inwestycji na działki sąsiednie**

Przez obszar oddziaływania należy rozumieć teren w otoczeniu projektowanego obiektu, w którym z powodu realizacji planowanej inwestycji mogą wystąpić ograniczenia w zagospodarowaniu tego terenu.

Biorąc pod uwagę przepisy, które należy uwzględnić przy ustalaniu obszaru oddziaływania planowanej inwestycji (przepisy rozporządzenia w sprawie warunków technicznych, przepisy dotyczące ochrony środowiska, przepisy z zakresu zagospodarowania przestrzennego) stwierdza się, że zgodnie z rozp. Rady Ministrów z dn. 09.10.2010 (Dz.U. Nr 21/2010 poz.1397, mały zakres inwestycji (długość kanalizacji mniejsza niż 1 km) i małe średnice przewodu wodociągowego (nie magistralne) pozwala na rezygnację z analizy obszaru oddziaływania. Zatem należy przyjąć, że obszar oddziaływania projektowanej sieci wodociągowej i kanalizacyjnej mieści się w granicach działek objętych inwestycją i nie wchodzi na działki sąsiednie. Lokalizacja obiektów została pozytywnie zaopiniowana przez Zespół Koordynacyjny.

### **5.8. Warunki gruntowo-wodne**

Dla celów projektowanej inwestycji nie były wykonywane badania gruntowo-wodne. Z odwiertów archiwalnych wykonywanych dla potrzeb budowy kanalizacji należy zakładać, że podłoże terenu charakteryzuje się prostymi warunkami geotechnicznymi. Obiekty kwalifikowane są w drugiej kategorii geotechnicznej.

Do głębokości ok. 1,5 m występują grunty mało spoiste reprezentowane przez pyły piaszczyste z przewarstwieniami piasków pylastych. Grunty te występują w stanie twaroplastycznym. Poniżej do głębokości 2,7 - 2,8 m zalegają grunty średnio spoiste reprezentowane przez gliny piaszczyste. Poziom wody układa się ok. 1,5 m niżej terenu.

### **5.9. Zieleń**

Roboty budowlane przy realizacji przedmiotowych przewodów nie będą stanowiły zagrożenia dla istniejących drzew i krzewów.

### **5.10. Sposób zagospodarowania mas ziemnych i odpadów**

Nadmiar ziemi należy wywieźć na miejsce wskazane przez Inwestora.

## **6. Rozwiązania projektowe**

### **6.1. Wodociąg**

Projektowany przewód Dz110 PEHD będzie zasilany z istniejącego wodociągu Dz160 PVC w ul. Olszowej w miejscu zmiany kierunku tej ulicy.

Przewód wodociągowy projektuje się o długości 262 m z rur ciśnieniowych PEHD Dz110x6,6 SDR 17 PN10 łączonych przez zgrzewanie doczołowe. Na końcu przewodu projektuje się hydrant podziemny HP 80. odpowiadający wymaganiom normy PN-89/M-74091 i BN-70/5213-04. Sposób montażu hydrantu pokazany na rys. 3. Przewód odwadniający hydrant należy przedłużyć rurą PE 1" o ok. 1m poza miejsce zainstalowania, co zabezpiecza przed rozmywaniem w czasie odprowadzania wody przez hydrant. Po zamknięciu hydrantu kolumna samoczynnie opróżnia się z wody, przez co hydrant nie jest narażony na zamarzanie wody.

Armaturę należy oznakować zgodnie z PN-86/B-9700.

Pod hydrantem należy wykonać blok podporowy typu IC o wymiarach 0,4x0,5m z betonu zwykłego klasy B25 wg BN-81/9192-05.

Należy zwrócić uwagę, aby blok opierał się o nienaruszony grunt (ręczne przygotowanie dna wykopu) oraz by miał konstrukcję symetryczną w stosunku do osi rurociągu.

Rury, kształtki i armatura powinny posiadać aktualną aprobatę techniczną oraz atest higieniczny. Rury wodociągowe będą układane na podsypce z piasku  $g=15$  cm.

W celu sprawdzenia szczelności i wytrzymałości połączeń przewodu należy przeprowadzić próby szczelności zgodnie z PN-EN 805. Próby ciśnieniowe wykonać przy

dotatnich temperaturach oraz po osiągnięciu przez bloki oporowe zakładanej wytrzymałości. Podczas próby łuki i armatura muszą pozostać odkryte, odcinki między złączami winny być przysypane. Tak przygotowany wodociąg należy poddać próbie na ciśnienie 1,0 MPa.

Po zakończeniu prób rurociąg należy przepłukać, zdezynfekować oraz usunąć wodą pozostałości po dezynfekcji. Dezynfekcję przeprowadzić roztworem podchlorynu sodu o w ilości 250 mg/l. Po 48 godzinach przeprowadzić intensywne płukanie zamykając odpowiednie hydranty i zasuwy. Płukanie wodociągu należy prowadzić pod nadzorem Eksploatatora. Przewód można włączyć do eksploatacji po potwierdzeniu badaniami bakteriologicznymi odpowiedniej jakości wody pitnej.

Przyłącza do posesji (nie wchodzą w zakres opracowania) należy wykonać o średnicy Dz 40 z rury PEHD SDR 11

Włączenie przyłączy należy wykonać za pomocą opaski do nawiercania Dz 110/2”.

Zasuwę domową ZD 40 (Dn 40) należy zainstalować z obudową i skrzynką uliczną.

## **6.2. Kanał sanitarny**

Odbiornikiem ścieków będzie studzienka kanalizacyjna usytuowana na projektowanym kanale sanitarnym w ul. Północnej wg dokumentacji CTBK - 2008r Miejsce włączenia nastąpi na granicy działek nr 235/2 i 238/6. Rzędna dna studzienki Si (określonej jako istniejąca), do której będzie włączony kanał wynosi 78,45 m npm, rzędna terenu 80,70 m npm.

Projektowany kanał będzie posiadał długość  $l = 150$  m i należy go wykonać z rur kanalizacyjnych kielichowych Dz 200 x 5,9 PVC-U SN8 łączonych na firmowe uszczelki. Spadek kanału na całej długości wynosi ok.  $i=5\%$ .

Na trasie projektuje się trzy studzienki przelotowe z kinetami bocznymi dwustronnymi o średnicy Dz600. Rzędne posadowienia wg rys.4. Włazy na studzienkach żeliwne o średnicy D600 dla obciążenia 25 T.

Przyłącza należy wykonać z rur kanalizacyjnych Dz 160x4,7 PVC, SN 8 kPA łączonych na uszczelki gumowe firmowe. Długość przyłącza w granicach działki gminnej wynosi 2 m, pozostały odcinek na działce prywatnej nie wchodzi w zakres projektu.

Minimalne spadki przyłączy powinny wynosić co najmniej  $i=2\%$ .

Do projektowanej kanalizacji mogą być odprowadzane wyłącznie ścieki bytowe. Nie wolno wprowadzać wód deszczowych.



## **7. Odwodnienie wykopów**

Na podstawie posiadanej dokumentacji archiwalnej wykonanej dla potrzeb projektu kanalizacji w sąsiedztwie planowanej inwestycji należy zakładać, że będzie konieczność odwadniania wykopów, jednakże przy gorszych warunkach pogodowych może wystąpić taka konieczność. Należy prowadzić do poziomu min. 0,5 m niżej dna posadowienia przewodu.

Skutecznym sposobem obniżenia zwierciadła wody gruntowej dla występujących współczynników filtracji  $k$  od 1,96 – 3,98 m/dobę dla piasków drobnych i pylistych i  $k$  od 3,99 – 5,15 m/dobę dla piasków średnich jest zastosowanie instalacji igłofiltrów składającej się z zestawu pompowego i igłofiltrów.

## **8. Roboty ziemne**

Przewód należy układać w wykopie wąsko przestrzennym z systemem szalowania pionowym ciągłym. Projektowana szerokość wykopów 0,8 m, ściany pionowe.

W przypadku wystąpienia gruntów spoistych i nie budowlanych należy dokonać wymiany gruntów. Rury będą układane w wykopie otwartym na podsypce z piasku  $g=15$  cm.

Dno wykopu przed zasypaniem powinno zostać osuszone i oczyszczone z pozostałości po instalowaniu rurociągu. Stosowany materiał i sposób zasypywania nie powinny powodować uszkodzenia ułożonego rurociągu.

Grunt użyty do zasypki wykopu powinien odpowiadać wymaganiom wg PN-B-03020. Grunt ten może być gruntem rodzimym dla rurociągów układanych w terenach zielonych. Grunt stosowany do zasypki nie powinien zawierać materiałów mogących uszkodzić przewód, gruntów zbrylonych, gruzu i śmieci. Zasypkę wykopu należy przeprowadzić zgodnie z PN-B-10736. Grubość warstwy zabezpieczającej w strefie niebezpiecznej ponad górą rurociągu powinna wynosić co najmniej 0,5 m. Jako materiał do zasypywania dla strefy niebezpiecznej należy zastosować grunt mineralny G1, sypki, drobno lub średnioziarnisty, nie skalisty, bez brył i kamieni, zgodnie z PN-B-02480. Podłoże pod rurociąg wyprofilować pod kątem opasania 120°. Po zamontowaniu i ułożeniu rur na dobrze zagęszczonym podłożu wykonanego z gruntu G1, należy boki rur podbić gruntem G1 ubijakami drewnianymi. Szerokość obsypki przewodu powinna być równa szerokości wykopu i sięgać do wysokości 30 cm od wierzchu rury. Ponad 30 cm od wierzchu rury zasypkę wykonać należy gruntem

łatwo zagęszczalnym G2 z piasku sypkiego drobno-średnio- lub gruboziarnistego bez grudek i kamieni zagęszczanego ręcznie warstwami o grubości 10 cm równocześnie z obu stron.

Grunt użyty do zasypki wykopu powinien odpowiadać wymaganiom wg PN-B-03020.

Zasypkę przewodu można wykonać z gruntu rodzimego zagęszczonego bez części organicznych, spełniającego warunek nośności dla podłoża budowlanego G1 lub jeżeli powyższy warunek nie może być spełniony, z gruntu wymienionego.

Wykonane nasypy powinny charakteryzować się następującymi wskaźnikami zagęszczenia:

- wykopy w elementach pasa drogowego o powierzchniach utwardzonych:  
do głębokości 1,2 m od spodu warstwy odsączającej  $I_s \geq 1,00$ , poniżej 1,2 m  $I_s \geq 0,97$
- wykopy w elementach pasa drogowego o powierzchniach nie utwardzonych:  
do głębokości 1,2 m od spodu warstwy odsączającej  $I_s \geq 0,97$ , poniżej 1,2 m  $I_s \geq 0,95$

W czasie zasypywania wykopu zabezpieczenie należy demontować stopniowo od dna wykopu. Miejsca połączeń pozostawić należy nie obsypane do czasu wykonania prób szczelności.

Podczas zagęszczania gruntu urządzeniami wibracyjnymi miejsca pracy mają być oznakowane przenośnymi zaporami oraz mają być przestrzegane warunki bezpieczeństwa i higieny pracy, określone w dokumentacji techniczno-ruchowej i w instrukcji obsługi tych urządzeń..

Wydobywany grunt należy składować po jednej stronie wykopu a jego nadmiar wynikający z zastosowania podsypki i zasypki należy wywieźć na odkład w wyznaczone przez Inwestora miejsce.

## **9. Ogólne warunki wykonania i odbioru**

Prace należy prowadzić zgodnie z warunkami technicznymi Eksploatatora, załączonymi decyzjami zarządcy drogi gminnej, „Warunkami technicznymi wykonania i odbioru sieci wodociągowych” - COBRTI INSTAL, opinią ZUD, pozwoleniem na budowę.

Przed przystąpieniem do robót ziemnych geodeta powinien wytyczyć trasę przewodów, a po zrealizowaniu przeprowadzić inwentaryzację.

Prace muszą być wykonywane pod nadzorem osób uprawnionych.

Przed zasypaniem wykonane prace należy zgłosić do odbioru przez GPWiK Izabelin.

Przed przekazaniem do eksploatacji należy dokonać odbioru końcowego, który polega na sprawdzeniu poprawności zainstalowania rurociągów i armatury, aktualności dokumentacji powykonawczej, świadectw producentów, kompletności dokumentów i protokołów.

Po wykonaniu prac należy przywrócić pierwotny stan terenu.

Przy realizacji wodociągu obowiązują przepisy bhp określone w rozporządzeniu Ministerstwa Budownictwa i Przemysłu Materiałów Budowlanych z dnia 28 marca 1972 r (Dz.U. nr 13 poz. 93) oraz wymagania dotyczące bezpieczeństwa i higieny pracy podczas wykonywania robót budowlanych zamieszczone w Rozporządzeniu Ministra Infrastruktury z dn.06.02.2003r (Dz.U. nr 47, poz.401 z dn.19.03.2003r)-Roboty ziemne.

## **10.Informacja „bioz”**

### **10.1. Zakres robót dla zamierzenia budowlanego objętego niniejszym opracowaniem oraz kolejność realizacji poszczególnych robót**

W skład robót objętych niniejszym opracowaniem wchodzi:

- budowa przewodu wodociągowego Dz 110 o długości 262m
- budowa przewodu kanalizacyjnego Dz 200 o długości 150 m
- roboty towarzyszące
  - zabezpieczenie placu budowy
- roboty tymczasowe
  - roboty odwodnieniowe.

Kolejność realizacji poszczególnych Robót:

- wytyczenie trasy projektowanych przewodów
- wykonanie wykopu
- ułożenie rur na podsypce piaskowej
- wykonanie obsypki rurociągu z równoczesnym jej zagęszczeniem.
- kamerowanie
- zasypanie pozostałej części wykopów i zagęszczenie gruntu.
- zywóz nadmiaru gruntu po zasypaniu wykopów.
- dokonanie komisyjnego odbioru Robót.

### **10.2. Elementy zagospodarowania terenu, które mogą stwarzać zagrożenie dla bezpieczeństwa i zdrowia**

Elementami zagospodarowania terenu na trasie projektowanego przewodu, które mogą stwarzać zagrożenie bezpieczeństwa i zdrowia ludzi może być ruch samochodowy.

### **10.3. Przewidywane zagrożenia mogące wystąpić podczas realizacji robót**

- ruch pojazdów samochodowych
- ruch pojazdów dostarczających materiały budowlane
- przysypanie człowieka ziemią podczas wykonywania wykopów oraz układania rur;
- upadek człowieka z powierzchni terenu do wykopów;
- upadek narzędzi lub przedmiotów z powierzchni terenu do wykopów, w których mogą znajdować się ludzie;
- praca elektronarzędzi i urządzeń mechanicznych;
- możliwość porażenia prądem elektrycznym przy wykonywaniu wykopów i układaniu rurociągu nieodpowiednim sprzętem mechanicznym

### **10.4. Wydzielenie i oznakowanie miejsc prowadzenia robót budowlanych z uwagi na przewidywane zagrożenia**

Rejon wykopów pod układany przewód należy wygrodzić i oznakować tablicami „Uwaga głębokie wykopy”.

Wykopy nie zasypane zabezpieczyć barierką, w nocy oświetlić.

Roboty ziemne prowadzić z zachowaniem przepisów BHP oraz przepisów zawartych w normie branżowej BN-83/8836-02 „Przewody podziemne. Roboty ziemne. Wymagania i badania przy odbiorze.” w powiązaniu z normą PN-86/B-02480 „Grunty budowlane”.

### **10.5. Zakres instruktażu pracowników przed przystąpieniem do realizacji**

Do pracy należy dopuścić tylko pracowników posiadających odpowiednie kwalifikacje zawodowe oraz znajomość przepisów BHP. Zakres szkolenia pracowników musi być zgodny z Rozporządzeniem Ministra Pracy i Polityki Socjalnej z dn. 28.05.1996 r. w sprawie szczegółowych zasad szkolenia i higieny pracy (Dz.U. nr 62 poz. 285).

Zakres instruktażu powinien obejmować:

- zasady organizacji budowy;
- zakres i miejsce odbywających się danego dnia Robót;
- zasady bezpieczeństwa pracy na stanowisku roboczym;
- możliwe zagrożenia;
- tryb postępowania w przypadku powstania zagrożenia.

#### **10.6. Wskazanie środków technicznych i organizacyjnych zapobiegających niebezpieczeństwom**

W celu wskazania środków technicznych i organizacyjnych zapobiegających niebezpieczeństwom wynikającym z wykonywania robót budowlanych w strefach szczególnego zagrożenia zdrowia lub w ich sąsiedztwie, w tym zapewniających bezpieczną i sprawną komunikację, umożliwiającą szybką ewakuację na wypadek pożaru, awarii i innych zagrożeń, ustala się jak niżej:

Środki techniczne zapobiegające niebezpieczeństwom

##### **Zabezpieczenie przeciwporażeniowe**

W przypadku zastosowania sprzętu mechanicznego przy wykonywaniu wykopów przebiegających pod napowietrzną linią elektroenergetyczną wysokiego napięcia 220 kV, sprzęt ten (koparka, dźwig) należy wyposażyć w czujniki i sygnalizatory napięcia.

##### **Zabezpieczenie przeciwpożarowe**

Gaśnica proszkowa 6 kg – 1 szt.

Koc gaśniczy –1 szt.

Obecny na budowie piasek lub ziemia.

STAROSTWO POWIATU  
WARSZAWSKIEGO ZACHODNIEGO  
z siedzibą  
w Ożarowie Mazowieckim

##### **Zabezpieczenie medyczne**

Apteczka pierwszej pomocy (w pomieszczeniu kierownika budowy).

**Środki łączności :** Telefony stacjonarne lub komórkowe.

**Środki ochrony indywidualnej:**

Pracownicy powinni być wyposażeni w środki ochrony indywidualnej tj. kaski, okulary ochronne, szelki i liny bezpieczeństwa posiadające odpowiednie certyfikaty oraz znak bezpieczeństwa. Odzież i obuwie pracowników musi spełniać wymogi Polskich Norm.

##### **Środki organizacyjne**

Za nadzór nad realizacją i bezpieczeństwem robót odpowiedzialni są:

kierownik budowy lub kierownik robót wg imiennego zestawienia w dzienniku budowy.

##### **Plan bezpieczeństwa i ochrony zdrowia**

W oparciu o Rozporządzenie Ministra Infrastruktury z dn. 23.06.2003 opublikowane w Dzienniku Ustaw z dn. 10.07.2003 nr 120 nie ma potrzeby opracowania planu bezpieczeństwa i ochrony zdrowia (BIOZ). Wynika to z niewielkiego zakresu prac realizacyjnych (czas wykonania mniej niż 500 osobodni).

mgr inż. ELŻBIETA KOZŁOWSKA  
uprawn. projekt. nr St-707/87  
specjalność instalacyjno-inżynierska  
w zakresie ochrony środowiska  
(Dz. U. nr 23, poz. 229 oraz  
Dz. U. nr 8, poz. 46)

# Zestawienie przykanalików

STAROSTWO POWIATU  
WARSZAWSKIEGO ZACHODNIEGO  
z siedzibą  
w Ożarowie Mazowieckim

L.p.	Nr działki	Nr studzienki	Dł. do granicy działki [m]	Spadek przykanalika [%]	Rzędna terenu istniejącego		Uwagi
					Rzędna włączenia w ulicy	Rzędna początku przykanalika	
1	3	4	5	6	7	8	9
1	238/2	-	4,1	12,0	80,77 78,50/78,70	80,80 79,20	trójnik z poderwaniem 200/160
2	238/7	-	3,8	12,5	80,78 78,53/78,73	80,80 79,20	trójnik z poderwaniem 200/160
3	239/1	-	4,2	7,5	80,71 78,59/78,79	80,70 79,10	trójnik z poderwaniem 200/160
4	239/10	-	3,9	8,0	80,71 78,59/78,79	80,70 79,10	trójnik z poderwaniem 200/160
5	240/1	-	4,1	3,0	80,61 78,67/78,87	80,60 79,00	trójnik z poderwaniem 200/160
6	240/3	-	3,9	8,5	80,61 78,67/78,87	80,80 79,20	trójnik z poderwaniem 200/160
7	<del>243/242</del> 242	<del>S2 S1</del> S2 S1	4,1	9,0	80,70 78,74	80,70 79,10	studzienka Ø600
8	242	S2 S1	4,0	9,0	80,70 78,74	80,70 79,10	studzienka Ø600
9	247	-	4,6	2,0	80,73 78,80/79,00	80,70 79,10	trójnik z poderwaniem 200/160
10	247	-	3,4	3,0	80,73 78,80/79,00	80,70 79,10	trójnik z poderwaniem 200/160
11	248/1	-	4,7	5,0	80,76 78,86/79,06	80,70 79,30	trójnik z poderwaniem 200/160
12	248/3	-	3,3	4,0	80,76 78,86/79,06	80,80 79,20	trójnik z poderwaniem 200/160
13	251/1	<del>S3 S2</del> S3 S2	4,1	9,0	80,80 78,93	80,90 79,30	studzienka Ø600
14	251/3	<del>S3 S2</del> S3 S2	3,8	10,0	80,80 78,93	80,90 79,30	studzienka Ø600
15	252/1	-	4,0	5,0	80,89 78,99/79,19	81,00 79,40	trójnik z poderwaniem 200/160
16	252/3	-	3,8	5,0	80,94 79,02/79,22	81,00 79,40	trójnik z poderwaniem 200/160

17	255	-	3,7	3,5	81,02 79,08/79,28	81,00 79,40	trójnik z poderwaniem 200/160
18	256	-	3,8	4,5	81,09 79,13/79,33	81,10 79,50	trójnik z poderwaniem 200/160
19	1537	S4	3,9	13,0	81,20 79,20	81,30 79,70	studzienka Ø600
20	1536	S4	8,0	9,0	81,20 79,20	81,50 79,90	studzienka Ø600
21	1546	S4	9,4	8,5	81,20 79,20	81,60 80,00	studzienka Ø600

STAROSTWO POWIATU  
WARSZAWSKIEGO ZACHODNIEGO  
z siedzibą  
w Ożarowie Mazowieckim



## STAROSTA WARSZAWSKI ZACHODNI

STAROSTWO POWIATU  
WARSZAWSKIEGO ZACHODNIEGO

z siedzibą  
w Ożarowie Mazowieckim

05-850 Ożarów Mazowiecki  
ul. Poznańska 129/133

tel.(0-22) 733-73-40  
fax: (0-22) 733-73-41

Ożarów Mazowiecki, dn. 30.01.2017 r.

### PROTOKÓŁ Z NARADY KOORDYNACYJNEJ W SPRAWIE NR OD.6630.66.2017

Przedmiot narady:	wodociąg i kanalizacja sanitarna wraz z przykanalikami
Lokalizacja:	w. Truskaw dz. ew. 242, 247, 255, 256 oraz ul.Olszowa /dr.gm./ dz. ew. 1536, 252/2, 251/2, 248/2, 240/2, 239/8, 239/9, 238/5, 238/6, 235/2, 234/2, 231/2, 228/2, 225/2, 224/2, 222/16, 222/13 gm. Izabelin.
Wnioskodawca:	DOM-GEO GEODEZJA NIERUCHOMOŚCI BUDOWNICTWO DOMINIK MARCHLIŃSKI ul. POŁUDNIOWA 7 05-082 Zielonki Parcela
Inwestor:	GMIN. PRZED. WOD. I KAN. IZABELIN "MOKRE ŁĄKI" SP. Z O.O. ul. Mokre Łąki 8 05-080 Izabelin, Truskaw
Przewodniczący:	Marek Wojtowicz
Miejsce narady:	Ożarów Mazowiecki ul. Poznańska 129/133
Sposób przeprowadz.:	stacjonarny
Data wpływu:	24.01.2017
Data narady:	30.01.2017

#### Lista uczestników narady koordynacyjnej wraz z uwagami

Nazwa instytucji	Przedstawiciel	Stanowiska uczestników narady	Podpis
Centrum Wsparcia Teleinformatycznego Sił Zbrojnych	Rafał Cieślak	bez uwag	
Mokre Łąki	Tomasz Piemienni	uwaga nr. ①	
PGE Dystrybucja S.A. RE Pruszków	Bogdan Farys	uwaga nr. ②	
Przewodniczący Narady	Marek Wojtowicz	uwaga ③ ⑤	
PSG Sp. z o.o.	Paweł Bienkowski	uwaga ④	
UG Izabelin	-	_____	hb.
Wydz. Arch. i Bud.	Grzegorz Mękosz	uwagi 1-5	

Niniejsze uzgodnienie wykonano w oparciu o treść mapy zasadniczej która może nie zawierać projektów wszystkich urządzeń podziemnych nie podlegających uzgodnieniu na mocy Ustawy (art. 28b pkt. 2) lub złożonych na naradę, a które nie uzyskały jednomyślnej pozytywnej opinii.

#### Stanowiska uczestników narady /uwagi i zalecenia/:

- Projekt pod względem technicznym uzgodnić w G.P.W. i K. Izabelin „Mokre Łąki,, Sp. z o.o. w. Truskaw ul. Mokre Łąki 8 05-080 Izabelin..

za zgodność z oryginałem

mgr inż. ELŻBIETA KOZŁOWSKA  
uprawn. projekt nr St-706/87  
specjalność instalacyjno-inżynierska  
w zakresie ochrony środowiska  
(Dz. U. nr 38, poz. 229 oraz  
Dz. U. nr 8, poz. 46)

VERTE →



2. Skrzyżowanie z kablami energetycznymi wykonywać zgodnie z normą SEP N SEP-E-004 . Prace ziemne wykonywać ręcznie z zachowaniem ostrożności , pod nadzorem R.E. Pruszków /tel. 738-23-20 w. 2341 lub 738-23-41/. Na kable nałożyć przepusty dwudzielne .
3. Wejście w teren uzgodnić z właścicielami działek.
4. W miejscu skrzyżowań z siecią gazową i w jej pobliżu prace prowadzić ręcznie w porozumieniu i pod nadzorem Polska Spółka Gazownictwa oddz. w Warszawie; 02-235 Warszawa ul. Równoległa 4a.
5. Przed przystąpieniem do robót należy uzyskać pozwolenie na wejście w teren od UG na warunkach Decyzji 63/ROŚ/L/2016 z dnia 15.11.2016 r.

urządniowo pozytywnie

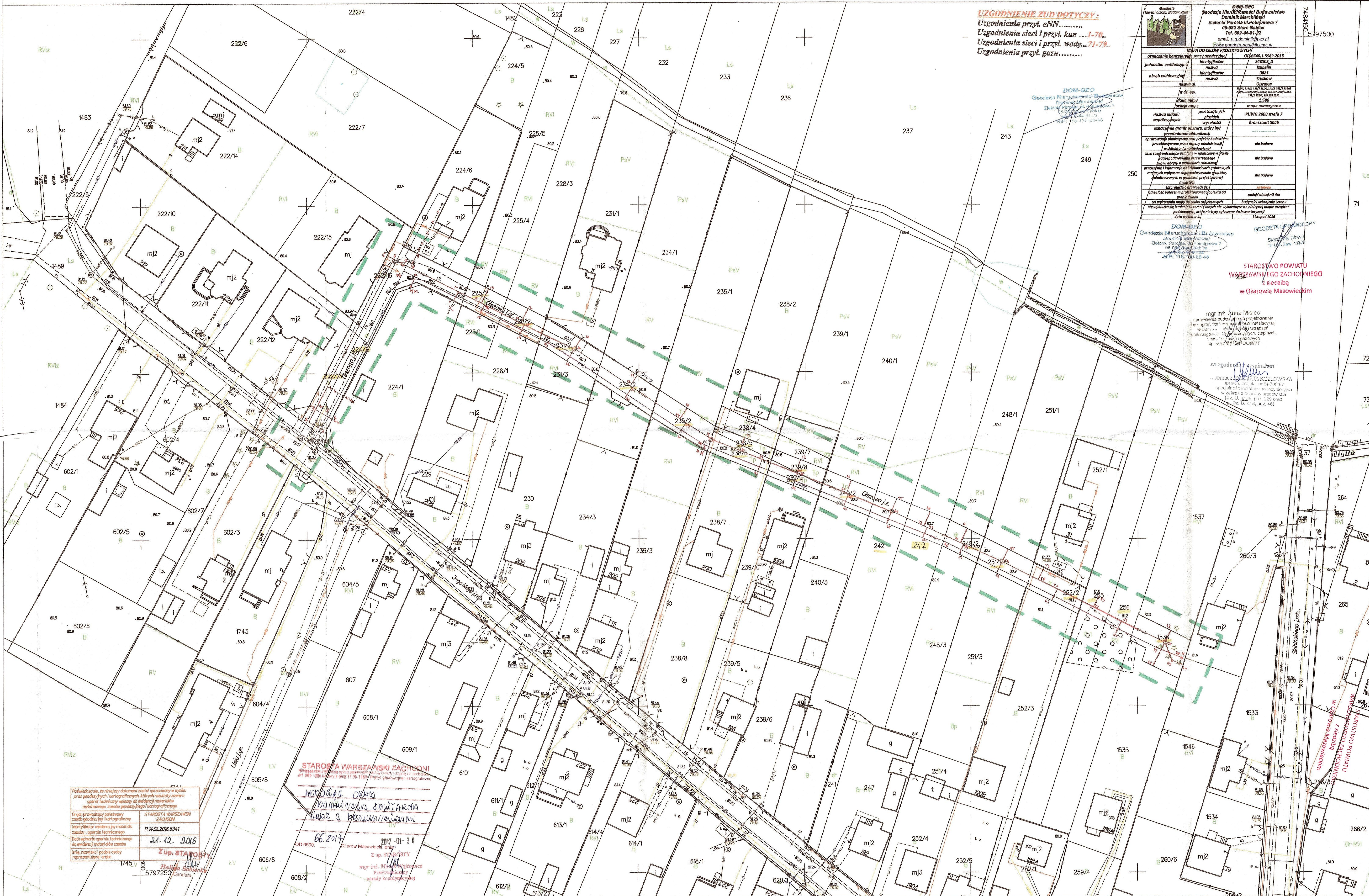
Z up. ST-708.97  
mgr inż. Marek Woźniak  
Pracownik  
naczelny kierownik (paw)

Z up. STAROSTY  
Ewa Molek  
Podinspektor

za zgodność z oryginałem

mgr inż. ELŻBIETA KOZŁOWSKA  
uprawn. projekt. nr ST-708.97  
specjalność instalacyjno-inżynierska  
w zakresie ochrony środowiska  
(Dz. U. nr 38, poz. 229 oraz  
Dz. U. nr 8, poz. 46)

STAROSTWO POWIATU  
WARSZAWSKIEGO ZACHODNIEGO  
z siedzibą  
w Ożarowie Mazowieckim



**UZGODNIENIE ZUD DOTYCZY:**  
 Uzgodnienia przył. eNN.....  
 Uzgodnienia sieci i przył. kan ...1-70..  
 Uzgodnienia sieci i przył. wody...71-79..  
 Uzgodnienia przył. gazu.....

**Geodezja Mierzycka i Budownictwo**  
 05-04 44-81-22  
 www.geodeta-domicil.com.pl

MAPA DO CELÓW PROJEKTOWYCH	
ocenianie koncepcyjnie pracy projektowej	03.06.2016
Jednostka ewidencyjna	143202_2
obrzęb ewidencyjny	Izabelin
nazwa ul.	Truskawy
nr dz. ew.	Otoczna
skala mapy	1:500
rodzaj mapy	mapa numeryczna
nazwa urzędu	PUNIG 2000 strona 7
współrzędnych	Krajowa 2006
ocenianie granic obszaru, który był przedmiotem aktualizacji	nie badano
opracowanie planistyczne oraz projekt budowlany	nie badano
inny rodzaj planistycznego ustalenia w niniejszym obszarze	nie badano
ocenianie informacji o skutkach użytkowania mających wpływ na zgodność z przepisami	nie badano
Informacje o granicach dz.	ustalono
podległość podziału projektowanego obiektu od granic dz.	nie ustalono
data wykonania	listopad 2016

**Geodeta Uprawniony**  
 mgr inż. Anna Misiec  
 Nr. 118-100-168-48

**STAROSTWO POWIATU WARSZAWSKIEGO ZACHODNIEGO**  
 z siedzibą w Ożarowie Mazowieckim

mgr inż. Anna Misiec  
 uprawnień budowlanych do projektowania i nadzoru nad wykończeniem w zakresie: instalacji wodociągowej, ciepłowniczej, gazowej, kanalizacyjnej, sanitarnej, telekomunikacyjnej, energetycznej.

za zgodnym z uzasadnieniem  
 mgr inż. Anna Misiec  
 specjalistka w zakresie inżynierii w zakresie: instalacji wodociągowej, ciepłowniczej, gazowej, kanalizacyjnej, sanitarnej, telekomunikacyjnej, energetycznej.

Podpisano, że niniejszy dokument został opracowany w wyniku pracy geodety i kartografa, których rezultatem jest operat techniczny walny do ewidencji materiałów powierzchniowych zasobu geodezyjnego i kartograficznego.  
 Organ prowadzący powiatowy zasob geodezyjny i kartograficzny: STAROSTWO WARSZAWSKI ZACHODNI  
 Identyfikator ewidencyjny materiału zasobu - operatu technicznego: P.1432.2016.6341  
 Data wpisania operatu technicznego do ewidencji materiałów zasobu: 21.12.2016  
 Inne, rozszerzające i podające osobny reprezentacji organu: Z up. STAROSTA Hania Sobiechowska 5797250 Geodeta

STAROSTA WARSZAWSKI ZACHODNI  
 Hania Sobiechowska  
 2017-01-30  
 Z up. STAROSTA Hania Sobiechowska 5797250 Geodeta



GMINNE PRZEDSIĘBIORSTWO WODOCIĄGÓW I KANALIZACJI  
**IZABELIN „MOKRE ŁĄKI” SP. Z O.O.**  
 Mokre Łąki 8, Truskaw 05-080 Izabelin tel./fax 22 721 84 24 • 721 80 72

WT/98/2015

Warunki techniczne dla realizacji sieci wodociągowej

z dnia 15.10.2015 r.

STAROSTWO POWIATU  
 WARSZAWSKIEGO ZACHODNIEGO  
 z siedzibą  
 w Ożarowie Mazowieckim

Dla: Gminne Przedsiębiorstwo Wodociągów i Kanalizacji Izabelin „Mokre Łąki” Sp. z o.o., Truskaw, ul. Mokre Łąki 8, 05-080 Izabelin, NIP 1181592156.

Gminne Przedsiębiorstwo Wodociągów i Kanalizacji Izabelin „Mokre Łąki” Sp. z o.o. zarządzając siecią wodociągową Gminy Izabelin ustala następujące warunki techniczne dla projektu i realizacji sieci wodociągowej na terenie gminy Izabelin

#### Warunki dla realizacji

1. Sieć wodociągową należy zaprojektować na terenie Gminy Izabelin wg. uzgodnień z GPWiK Izabelin „Mokre Łąki” Sp. z o.o. (średnica sieci, długość).
2. Wszystkie zainstalowane przez Wykonawcę materiały i urządzenia powinny posiadać certyfikaty lub aprobatę techniczną.
3. Należy zamontować zasuwę liniowe.
4. Podłączenie armaturą odcinającą należy zaprojektować z uszczelnieniem miękkim.
5. Rozmieszczenie hydrantów naziemnych zgodnie z przepisami.
6. Zasuwę należy oznakować tabliczką (zgodnie z PN-86/B-09700).
7. Skrzynkę uliczną należy zabezpieczyć trwałą opaską z prefabrykatu grubości min. 15 cm.
8. Zagłębienie przewodu 1,5-1,6 m.
9. Warunki techniczne są ważne przez okres 2 lat od daty sporządzenia.

#### II. Wykonanie sieci wodociągowej wymaga:

1. Uzyskania opinii Zespołu Uzgodnień Dokumentacji Projektowej dla powiatu Warszawskiego-Zachodniego i spełnić wymagania jednostek uzgadniających ZUDP.
2. Uzyskania zezwolenia na budowę sieci.
3. Uzyskanie decyzji od zarządcy drogi na lokalizację urządzenia oraz decyzji o zajęciu pasa drogowego.
4. Uzgodnienia projektu przez eksploatatora – GPWiK „Mokre Łąki” Sp. z o.o.
5. Sporządzenia inwentaryzacji powykonawczej wykonanej sieci z przyłączami i dostarczenie zarządcy sieci w ciągu dwóch miesięcy od daty protokolarnego odbioru sieci wraz z przyłączami.

Wykonanie sieci wodociągowej należy powierzyć uprawnionemu wykonawcy zgodnie z przepisami zawartymi w Polskich Normach i ustawie Prawo Budowlane.

Zarządzający siecią zastrzega sobie prawo dozoru prac oraz konieczność odbioru prac przed jego zasypaniem.

Osobą upoważnioną do udzielania informacji i wyjaśnień dotyczących „Warunków technicznych.....” jest Tomasz Cieciewicz.

za zgodność z oryginałem

.....  
*Tomasz Cieciewicz*

.....  
*Marcin Sobczak*  
 Kierownik  
 Działu Wodociągów i Kanalizacji

WT/ 85/ 2015

**Warunki techniczne dla realizacji sieci i przyłącza kanalizacyjnego  
z dnia 17.09.2015 r.**

**Dla: Usługi Projektowe mgr inż. Krystyna Szarlik, NIP 118-062-90-93  
Blizne Łaszczyńskiego, ul. Przechodnia 12, 05-082 Stare Babice.**

Gminne Przedsiębiorstwo Wodociągów i Kanalizacji Izabelin „Mokre Łąki” Sp. z o.o. zarządzając siecią kanalizacyjną Gminy Izabelin ustala następujące warunki techniczne dla realizacji sieci kanalizacyjnej na terenie Gminy Izabelin.

**Warunki dla realizacji**

1. Sieć kanalizacyjną Ø 200 z przyłączami należy zaprojektować na terenie Gminy Izabelin wg. uzgodnień z GPWiK Izabelin „Mokre Łąki” Sp. z o.o.
2. Wszystkie zainstalowane przez Wykonawcę materiały i urządzenia powinny posiadać certyfikaty lub aprobatę techniczną.
3. Wykonawca powinien udzielić trzyletniej gwarancji na wykonane prace.
4. Warunki techniczne są ważne przez okres 2 lat od daty sporządzenia.

**II. Wykonanie sieci wodociągowej wymaga:**

1. Uzyskania opinii Zespołu Uzgodnień Dokumentacji Projektowej dla powiatu Warszawskiego-Zachodniego i spełnić wymagania jednostek uzgadniających ZUDP.
2. Uzyskania zezwolenia na budowę sieci wraz z przyłączami.
3. Uzgodnienia projektu przez eksploatatora – GPWiK Izabelin „Mokre Łąki” Sp. z o.o.
4. Sporządzenia inwentaryzacji powykonawczej wykonanych prac oraz dostarczenie zarządcy sieci w ciągu dwóch miesięcy od daty protokolarnego odbioru sieci oraz przyłącza.
5. Uzyskanie decyzji od zarządcy drogi na lokalizację urządzenia oraz decyzji o zajęciu pasa drogowego.

Wykonanie przyłącza należy powierzyć uprawnionemu wykonawcy zgodnie z przepisami zawartymi w polskich Normach i ustawie Prawo Budowlane.

Zarządzający siecią zastrzega sobie prawo dozoru prac oraz konieczność odbioru prac przed jego zasypaniem ,a także nadzoru w trakcie wykonywania wcinki w sieć gminną.


Po protokolarnym odbiorze przyłącza, należy podpisać umowę na odbiór ścieków z gminnych urządzeń kanalizacyjnych z Zarządcą sieci :

**Gminnym Przedsiębiorstwem Wodociągów i Kanalizacji  
Izabelin „Mokre Łąki” Sp. z o.o.  
ul. Mokre Łąki 8 Truskaw  
05-080 IZABELIN**

Osobą upoważnioną do udzielania informacji i wyjaśnień dotyczących „Warunków technicznych.....” jest Tomasz Ciećwierz.

Otrzymałem/łam.....

**INSPEKTOR ds. rozliczeń  
i eksploatacji  
Tomasz Ciećwierz**

za zgodność z oryginałem  


**STAROSTWO POWIATU  
WARSZAWSKIEGO ZACHODNIEGO  
z siedzibą  
w Ożarowie Mazowieckim**

**GMINNE PRZEDSIĘBIORSTWO  
WODOCIĄGÓW I KANALIZACJI  
IZABELIN „MOKRE ŁĄKI” Sp. z o.o.  
ul. Mokre Łąki 8 Truskaw, 05-080 Izabelin  
NIP 118-062-90-93, REGON 01727808**

ROŚ.6853.151.2016

Izabelin, dnia 15.11.2016 r.

**DECYZJA Nr 63/ROŚ/L/2016**

Na podstawie art. 19 ust. 2 pkt. 4, art. 39 ust. 3 i 3a ustawy z dnia 21 marca 1985 r. o drogach publicznych (j. t. Dz. U z 2007 r. Nr 19 poz. 115.), oraz art. 104 ustawy z dnia 14 czerwca 1960 r. - Kodeks Postępowania Administracyjnego (j.t. Dz. U. z 2000 r. Nr 98. poz. 1071 ze zm.), po rozpatrzeniu wniosku z dnia 18.10.2016r. dotyczącego lokalizacji przewodu kanalizacji sanitarnej Dz160 oraz przewodu sieci wodociągowej Dz110 w pasie drogowym ul. Olszowej w Truskawiu, złożonego przez: Gminne Przedsiębiorstwo Wodociągów i Kanalizacji „Mokre Łąki” Sp. z o.o., Truskaw ul. Mokre Łąki 8, 05-080 Izabelin

**z e z w a l a m**

Inwestorowi: Gminnemu Przedsiębiorstwu Wodociągów i Kanalizacji „Mokre Łąki” Sp. z o.o., Truskaw ul. Mokre Łąki 8, 05-080 Izabelin na lokalizację w pasie drogowym drogi gminnej: ul. Olszowej (dz. nr ew. 222/13, 224/2, 222/16, 225/2, 228/2, 231/2, 234/2, 235/2, 238/5, 238/6, 239/8, 239/9, 240/2, 248/2, 252/2, 1536) w Truskawiu, przewodu kanalizacji sanitarnej Dz160 oraz przewodu sieci wodociągowej Dz110 pod warunkiem, że ww. infrastruktura wykonana zostanie zgodnie z przebiegiem oznaczonym na kopii mapy stanowiącej załącznik do niniejszej decyzji, odcinkami: 1-4, 5-6, 7-8, 9-10 dla sieci kanalizacji sanitarnej oraz odcinkami: 1'-3', 4'-5', 6'-7-8'-9' dla sieci wodociągowej projektowanej w granicach dz. nr. ew. 222/13, 224/2, 222/16, 225/2, 228/2, 231/2, 234/2, 235/2, 238/5, 238/6, 239/8, 239/9, 240/2, 248/2, 252/2, 1536 w Truskawiu.

oraz dz  
25112ZASTĘPCA KIEROWNIKA  
Wydziału Środowiska  
mgr inż. Mateusz Milej**U z a s a d n i e n i e**

Wnioskiem z dnia 18.10.2016r. Gminne Przedsiębiorstwo Wodociągów i Kanalizacji „Mokre Łąki” Sp. z o.o., z siedzibą Truskaw ul. Mokre Łąki 8, 05-080 Izabelin, zwróciło się do Wójta Gminy Izabelin o zezwolenie na lokalizację przewodu sieci kanalizacji sanitarnej oraz sieci wodociągowej w pasie drogowym ul. Olszowej w Truskawiu.

Przedmiotem niniejszego uzgodnienia jest wyrażenie zgody na lokalizację przewodu sieci kanalizacji sanitarnej w pasie drogowym drogi gminnej ul. Olszowej w Truskawiu (dz. nr ew. 222/13, 224/2, 222/16, 225/2, 228/2, 231/2, 234/2, 235/2, 238/5, 238/6, 239/8, 239/9, 240/2, 248/2, 252/2, 1536).

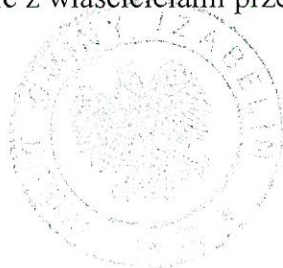
Brak jest podstaw do wydania decyzji administracyjnej i wyrażenia zgody na lokalizację sieci kanalizacji sanitarnej na dz. nr ew. 242, 247, 251, 255, 256 w Truskawiu, gdyż działki te nie stanowią własności Gminy Izabelin i nie stanowią pasa drogowego drogi gminnej.

Warunki i zasady lokalizacji infrastruktury technicznej projektowanej na dz. nr ew. 242, 247, 251, 255, 256 w Truskawiu, uzgodnić z właścicielami przedmiotowych nieruchomości.

mgr inż. ELZBIETA KOZŁOWSKA  
uprawn. projekt nr SI-700.87  
specjalność inżynieria inżynierska  
w zakresie ochrony środowiska  
(Dz. U. nr 98, poz. 229 oraz  
Dz. U. nr 8, poz. 46)

za zgodność z oryginałem

Okam



STAROSTWO POWIATU  
WARSZAWSKIEGO ZACHODNIEGO  
z siedzibą  
w Ożarowie Mazowieckim

### Pouczenie

Przed przystąpieniem do robót należy uzyskać zezwolenie od zarządcy drogi na:

- a) na prowadzenie robót w pasie drogowym,
- b) na umieszczenie w pasie drogowym urządzeń infrastruktury technicznej niezwiązanych z potrzebami zarządzania drogami lub potrzebami ruchu drogowego.

Wnioski o wydanie zezwoleń na zajęcie pasa drogowego należy złożyć do zarządcy drogi z co najmniej dwutygodniowym wyprzedzeniem przed planowanym terminem jego zajęcia.

Od niniejszej decyzji służy odwołanie do Samorządowego Kolegium Odwoławczego w Warszawie ul. Kielecka 44, za moim pośrednictwem, w terminie 14 dni od dnia jej doręczenia.

### Uwaga

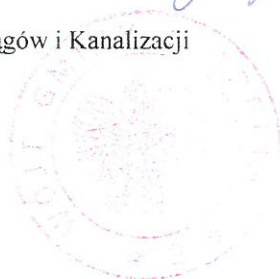
Uzyskanie zezwolenia na lokalizowanie w pasie drogowym urządzenia nie związanego z potrzebami zarządzania drogami lub potrzebami ruchu drogowego nie stanowi podstaw do prowadzenia robót w pasie drogowym.

Załącznik 2.

Z up. WOJTA  
Ryszard Haczek  
ZASTĘPCA WOJTY

### Otrzymują:

1. Gminne Przedsiębiorstwo Wodociągów i Kanalizacji „Mokre Łąki” Sp. z o.o.  
Truskaw ul. Mokre Łąki 8,  
05-080 Izabelin
2. a/a.



### URZĄD GMINY IZABELIN

Stwierdza, że niniejsza decyzja w dniu 07.12.2016 r. stała się ostateczna Izabelin, dnia 04.01.2017 r.

Z up. WOJTA

mgr inż. Agneta Bartoszewicz  
Kierownik Wydziału Środowiska

STAROSTWO POWIATU  
WARSZAWSKIEGO ZACHODNIEGO  
z siedzibą  
w Ożarowie Mazowieckim

za zgodność z oryginałem

mgr inż. ELŻBIETA KOZŁOWSKA  
urządza projekt nr St-708.87  
specjalności instalacyjno-inżynierska  
w zakresie ochrony środowiska  
(Dz. U. nr 23, poz. 229 oraz  
Dz. U. nr 8, poz. 46)



Zal. do decyzji / postanowienia  
 Nr **631/ROS/11/2016**  
 z dnia **15.11.2016**

Z up. WÓJTA  
*Przemysław Haczek*  
 Wyszard Haczek  
 ZASTĘPCA WÓJTY



mgr inż. Anna Misiec  
 uprawnienia budowlane do projektowania  
 bez ograniczeń w specjalności instalacyjnej  
 w zakresie sieci instalacji, urządzeń,  
 wentylacyjnych i kanalizacyjnych, ciepłych,  
 Nr: MAZ/0212/P/05/07

za zgodność z oryginałem

*Elżbieta Kozłowska*  
 mgr inż. ELŻBIETA KOZŁOWSKA  
 uprawnień inżynierskich nr SI-706-87  
 specjalność instalacyjno-inżynierska  
 w zakresie urządzeń i środowiska  
 (Dz. U. z 2002 r. poz. 229 oraz  
 Dz. U. nr 16, poz. 46)

240/3  
 STAROSTWO POWIATU  
 WARSZAWSKIEGO ZACHODNIEGO  
 z siedzibą  
 w Ożarowie Mazowieckim

STAROSTWO POWIATU  
WARSZAWSKIEGO ZACHODNIEGO  
z siedzibą  
w Ożarowie Mazowieckim

Załącznik do decyzji/postanowienia  
Nr 631205111.2016  
z dnia 15.11.2016  
Z up. Wojta

*Ryszard Haczek*  
Ryszard Haczek  
ZASTĘPCA WOJTY



za zgodności z oryginałem  
*[Signature]*  
mgr inż. ELŻBIETA KOZIŁOWSKA  
uprawn. projekt. nr 81 709 87  
specjalność instalacyjno-energetyczna  
w zakresie ochrony środowiska  
(Dz. U. nr 28, poz. 229 oraz  
Dz. U. nr 8, poz. 46)

mgr inż. Anna Misiec  
uprawnienia budowlane do projektowania  
bez ograniczeń w specjalności instalacyjnej  
w zakresie sieci, instalacji i urządzeń:  
wodociągowych, ciepłowniczych, gazowych,  
wentylacyjnych i gazowych  
Nr: MAZ/0212/PROOS/07



Izabelin,

dn. 03.03.2017

Miej Teresa  
Miej Stanisław  
ul. 3 Maja 192  
Truszków  
kl. 501 266 212

Gminne Przedsiębiorstwo  
Wodociągów i Kanalizacji  
„Mokre Łąki” Izabelin Sp. z o.o.  
ul. Mokre Łąki 8  
05-080 Izabelin

### Oświadczenie

Niniejszym oświadczam, że użyczam nieodpłatnie zgody na wejście w teren i wykonanie robót związanych z budową sieci wodociągowej na działce nr 242 obręb 0025 w Truszkowie, której jestem współwłaścicielem.

Miej .....  
Podpis

Izabelin, dn. 03.03.2017

Miej Stanisław  
ul. 3 Maja 192  
Truszków

Gminne Przedsiębiorstwo  
Wodociągów i Kanalizacji  
„Mokre Łąki” Izabelin Sp. z o.o.  
ul. Mokre Łąki 8  
05-080 Izabelin

### Oświadczenie

Niniejszym oświadczam, że użyczam nieodpłatnie zgody na wejście w teren i wykonanie robót związanych z budową sieci wodociągowej na działce nr 247 obręb 0025 w Truszkowie, której jestem współwłaścicielem.

za zgodności z oryginałem

mgr inż. EŻENISTA KOZŁOWSKA  
uprawnienia nr SI-708/67  
specjalność instalacyjno-inżynierska  
w zakresie ochrony środowiska  
(Dz. U. 2002, poz. 229 oraz  
Dz. U. 2003, poz. 46)

.....  
Podpis

Izabelin,

dn. 03.03.2017

Czesław Kucharski  
ul. Szopinek 59  
22-400 Jamborze  
tel 507 840 860  
ces 572 144 034

Gminne Przedsiębiorstwo  
Wodociągów i Kanalizacji  
„Mokre Łąki” Izabelin Sp. z o.o.  
ul. Mokre Łąki 8  
05-080 Izabelin

### Oświadczenie

Niniejszym oświadczam, że udzielam nieodpłatnie zgody na wejście w teren i wykonanie robót związanych z budową sieci wodociągowej na działce nr 256 obręb 0025 w Truszkowie, której jestem współwłaścicielem.

.....Kucharski Czesław.....  
Podpis

Izabelin, dn. 03.03.2017

Małgorzata Skubinska-Zawadzka  
ul. 3 Maja 117  
05-080 Izabelin  
tel. 660 448 782

Gminne Przedsiębiorstwo  
Wodociągów i Kanalizacji  
„Mokre Łąki” Izabelin Sp. z o.o.  
ul. Mokre Łąki 8  
05-080 Izabelin

### Oświadczenie

Niniejszym oświadczam, że udzielam nieodpłatnie zgody na wejście w teren i wykonanie robót związanych z budową sieci wodociągowej na działce nr 255 obręb 0025 w Truszkowie, której jestem współwłaścicielem.

mgr inż. ELŻBIETA KOZŁOWSKA  
upr. nr projekt. nr SI-710/87  
specjalność instalacyjno-inżynierska  
w zakresie ochrony środowiska  
(Dz. U. nr 38, poz. 229 oraz  
Dz. U. nr 8, poz. 46)  
za zgodność z oryginałem

.....Zawadzka Małgorzata.....

RADA GMINY  
Izabelin

1

**UCHWAŁA NR LV / 424 / 2002  
RADY GMINY IZABELIN  
Z DNIA 19 CZERWCA 2002 ROKU**

w sprawie zatwierdzenia Miejscowego Planu Zagospodarowania Przestrzennego terenu wsi Truskaw, Gmina Izabelin, etap I, obejmującego wieś Truskaw (razem z zabudową wzdłuż ulicy Lipkowskiej) oraz Truskaw – Helenówek

Na podstawie art.18 ust. 2 pkt 5 ustawy z dnia 8 marca 1990r. o samorządzie gminnym (tekst jednolity Dz. U. Nr 142 z 2001r. poz. 1591 z późniejszymi zmianami) oraz art.8 ust.1 i 2, art.10 ust.1 i 3, art.12 ust.1 i 2, i art.26 ustawy z dnia 7 lipca 1994r. o zagospodarowaniu przestrzennym (tekst jednolity Dz. U. Nr 15 z 1999r. poz. 139 z późniejszymi zmianami) oraz w wykonaniu Uchwały Nr XXXVI/199/98 Rady Gminy Izabelin z dnia 22 kwietnia 1998r. oraz Uchwały Nr LIII/339/2002 Rady Gminy Izabelin z dnia 05 czerwca 2002r. w sprawie etapowego uchwalania Miejscowego Planu Zagospodarowania Przestrzennego wsi Truskaw i Truskaw – Helenówek, Rada Gminy Izabelin uchwala co następuje:

§ 1

Uchwala się Miejscowy Plan Zagospodarowania Przestrzennego terenu wsi Truskaw, Gmina Izabelin obejmującego wieś Truskaw (razem z zabudową wzdłuż ulicy Lipkowskiej) oraz Truskaw – Helenówek, etap I.

STAROSTWO POWIATU  
WARSZAWSKIEGO ZACHODNIEGO  
z siedzibą  
w Ożarowie Mazowieckim

## ROZDZIAŁ 1

Zakres obowiązywania Planu

## § 2

Plan obejmuje teren wsi Truskaw w Gminie Izabelin.

Ze względu na zaistniałe okoliczności i uwarunkowania Miejscowy Plan Zagospodarowania Przestrzennego wsi Truskaw i Truskaw – Helenówek może być sporządzany i przedkładany do uchwalania etapowo w dwóch kolejnych częściach, w następujących granicach:

**Etap I** – granice Planu wyznaczają:

- od zachodu - zachodnia granica działek nr ew. 222/5, 602/1, południowa granica działek nr ew. 602/1, 602/2, 602/3, zachodnia granica działki nr ew. 603 do południowej granicy rowu (po południowej stronie Truskawia),
- od północy - północna granica rowu od działki nr ew. 222/5 do działki nr ew. 596/3, wschodnia granica działek nr ew. 596/3 i 596/2 do północnej linii rozgraniczającej ulicy Północnej i dalej północną linią rozgraniczającą ulicy Północnej do wschodniej linii rozgraniczającej drogi opisanej w MPSZP Wsi Truskaw zatwierdzonym Uchwałą Rady Gminy Stare Babice Nr XVII/119/92 z dnia 20.05.1992r. symbolem 7KULw do stacji transformatorowej, a następnie w kierunku północno-wschodnim na odcinku 160m północną granicą drogi zwyczajowej do południowej granicy rowu, dalej w kierunku zachodnim do zachodniej granicy działki nr ew. 395 gdzie załamuje się w kierunku północnym na odcinku 180m, dalej na wschód linią prostą do północnej granicy działki nr ew. 448, dalej zachodnia linia rozgraniczająca drogi gminnej Projektowana I (symbol 2KDg/D – wg MPSZP Wsi Truskaw – Helenówek, zatwierdzonego Uchwałą Rady Gminy Stare Babice Nr V/24/94 z dnia 24.11.1994r.), północna granica działek nr ew. 436, 437, 438,
- od wschodu - od północnej granicy działki nr ew. 438 wschodnią linią rozgraniczającą drogi gminnej Projektowana III (symbol 4KDg/D – wg MPSZP Wsi Truskaw – Helenówek, zatwierdzonego Uchwałą Rady Gminy Stare Babice Nr V/24/94 z dnia 24.11.1994 roku) po południowej granicy rowu, południowa granica rowu do działki nr ew. 420, dalej linią prostą do ulicy 3 Maja (obejmując skrzyżowanie z projektowaną drogą gminną (symbol 7KULw – wg MPSZP Wsi Truskaw zatwierdzonego Uchwałą Rady Gminy Stare Babice Nr XVII/119/92 z dnia 20.05.1992 roku)), wschodnia linia rozgraniczająca drogi gminnej – ul. Parkowa (symbol 5KULw wg MPSZP Wsi Truskaw zatwierdzonego jw.), dalej północna linia rozgraniczająca drogi Lipkowskiej (symbol 31KDg – wg MPOZP Gminy Stare Babice zatwierdzonego Uchwałą Rady Gminy Stare Babice XVII/115/92 z dnia 20.05.1992 roku) do punktów granicznych 4119, 4118, 4117, 4116, do wschodniej granicy działek nr ew. 940, 924,
- od południa - w linii ok. 80m od południowej linii rozgraniczającej drogi Lipkowskiej (symbol 31KDg – wg MPOZP Gminy Stare Babice zatwierdzonego Uchwałą Rady Gminy Stare Babice Nr XVII/115/92 z dnia 20.05.1992 roku), do wschodniej granicy działki nr ew. 865/3, do

## STWIERDZENIE POSIADANIA PRZYGOTOWANIA ZAWODOWEGO do pełnienia samodzielnej funkcji technicznej w budownictwie

Na podstawie art. 18 ust. 5 i art. 57 ust. 3 ustawy z dnia 24 października 1974 r.  
- Prawo budowlane (Dz. U. Nr 30, poz. 229) oraz §  
2 ust. 1 pkt 1, § 4 ust. 2, § 7, § 13 ust. 1 pkt 4 lit. c  
rozp. Ministra Gospodarki Terenowej i Ochrony Środowiska z dnia 20 lutego 1975 r.  
w sprawie samodzielnych funkcji technicznych w budownictwie (Dz. U. Nr 8, poz. 46).

### STWIERDZAM

że Ob. ELŻBIETA KRYSZYNA KUCHNOWSKA c. Roberts

magister inżynier inżynierii środowiska

urodzony(a) dnia 29 kwietnia 1959 r. Warszawa

posiada przygotowanie zawodowe do pełnienia samodzielnej funkcji

Projektanta

w specjalności instalacyjno-inżynierskiej w zakresie ochrony  
środowiska:

- 1/ do sporządzania projektów instalacji i urządzeń służących do ochrony przed zanieczyszczeniem wód i gleby, łącznie ze związanymi z nimi konstrukcjami wsporczymi,
- 2/ w budownictwie osób fizycznych - do kierowania, nadzorowania i kontrolowania budowy, kierowania i kontrolowania wytwarzania konstrukcyjnych elementów instalacji oraz ocenianie i badanie stanu technicznego instalacji i urządzeń służących do ochrony przed zanieczyszczeniem wód i gleby, łącznie ze związanymi z nimi konstrukcjami wsporczymi.



ZASTĘPCA  
MIASTECZNEGO ARCHITEKTA WARSZAWY  
*[Signature]*  
mgr inż. Jan Piątkowski

mgr inż. ELŻBIETA KOZŁOWSKA  
uprawn. projekt. nr St-708/87  
specjalność instalacyjno-inżynierska  
w zakresie ochrony środowiska  
(Dz. U. Nr 38, poz. 229 oraz  
Dz. U. Nr 8, poz. 46)

Druk ABC-UZP

za zgodność z oryginałem

*[Signature]*

STAROSTWO POWIATU  
WARSZAWSKIEGO ZACHODNIEGO  
z siedzibą  
w Ożarowie Mazowieckim

Repertorium A /2014

Poświadczam zgodność niniejszej kopii z okazanym dokumentem.

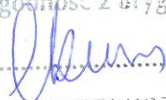
Pobrano: .....

taksę notarialną – 6,00 zł. z §13 rozp. o tej taksie 23% podatku VAT zgodnie z art. 146a pkt 1 ustawy z dnia 11 marca 2004 r. o tym podatku (t.j. Dz.U. z 2011 r. Nr 177, poz. 1054 ze zm.) w kwocie 1,38 zł. ....

Warszawa, dnia 19 września 2014 roku.

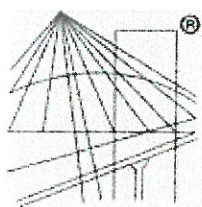
Omówienie: Przedkładająca niniejszy dokument - Elżbieta Krystyna Kozłowska, córka Roberta, oświadcza, że obecnie nosi nazwisko „KOZŁOWSKA”, zaś jej panieńskie nazwisko to „KUCHNOWSKA” i na potwierdzenie okazuje swój dowód osobisty ANW 956530 z terminem ważności do dnia 04 stycznia 2018 roku.

za zgodność z oryginałem



mgr inż. ELZBIETA KOZŁOWSKA  
uprawn. projekt nr St-700/87  
specjalność instalacyjno-inżynierska  
w zakresie ochrony środowiska  
(Dz. U. z 2003 r. poz. 229 oraz  
Dz. U. nr 8; poz. 46)

STAROSTWO POWIATU  
WARSZAWSKIEGO ZACHODNIEGO  
z siedzibą  
w Ożarowie Mazowieckim



P O L S K A  
I Z B A  
I N Ż Y N I E R Ó W  
B U D O W N I C T W A

### Zaświadczenie

o numerze weryfikacyjnym:

MAZ-MQH-SAQ-QVI \*

Pani ELŻBIETA KOZŁOWSKA o numerze ewidencyjnym MAZ/IS/0374/02  
adres zamieszkania ul. KS. I.KŁOPOTOWSKIEGO 14 m 6, 03-717 WARSZAWA  
jest członkiem Mazowieckiej Okręgowej Izby Inżynierów Budownictwa i posiada wymagane  
ubezpieczenie od odpowiedzialności cywilnej.

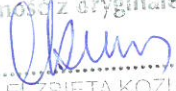
Niniejsze zaświadczenie jest ważne od 2017-01-01 do 2017-12-31.

Zaświadczenie zostało wygenerowane elektronicznie i opatrzone bezpiecznym podpisem elektronicznym  
weryfikowanym przy pomocy ważnego kwalifikowanego certyfikatu w dniu 2016-12-19 roku przez:

Mieczysław Grodzki, Przewodniczący Rady Mazowieckiej Okręgowej Izby Inżynierów Budownictwa.

(Zgodnie art. 5 ust 2 ustawy z dnia 18 września 2001 r. o podpisie elektronicznym (Dz. U. 2001 Nr 130 poz. 1450) dane w postaci  
elektronicznej opatrzone bezpiecznym podpisem elektronicznym weryfikowanym przy pomocy ważnego kwalifikowanego certyfikatu są  
równoważne pod względem skutków prawnych dokumentom opatrzonym podpisami własnoręcznymi.)

za zgodność z oryginałem

  
mgr inż. ELŻBIETA KOZŁOWSKA  
uprawn. projekt. nr St-705/87  
specjalność instalacyjno-inżynierska  
w zakresie ochrony środowiska  
(Dz. U. z 2001 r. poz. 229 oraz  
Dz. U. nr 8, poz. 46)

STAROSTWO POWIATU  
WARSZAWSKIEGO ZACHODNIEGO  
z siedzibą  
w Ożarowie Mazowieckim

\* Weryfikację poprawności danych w niniejszym zaświadczeniu można sprawdzić za pomocą numeru weryfikacyjnego zaświadczenia na stronie Polskiej Izby Inżynierów Budownictwa [www.piib.org.pl](http://www.piib.org.pl) lub kontaktując się z biurem właściwej Okręgowej Izby Inżynierów Budownictwa.



Warszawa, dnia 30 czerwca 2007 r.

sygn. akt. MAZ/7131/283/07/S

## DECYZJA

Na podstawie art. 11 ust. 1 i art. 24 ust. 1 pkt 2 ustawy z dnia 15 grudnia 2000 r. o samorządach zawodowych architektów, inżynierów budownictwa oraz urbanistów (Dz.U. z 2001 r. Nr 5 poz. 42 z późn. zm.), art. 12 ust. 1 pkt 1 i 5, ust. 3, art. 13 ust. 1 pkt 1, ust. 4, art. 14 ust. 1 pkt 1 ustawy z dnia 7 lipca 1994 r. - Prawo budowlane (tekst jedn.: Dz.U. z 2006 r. Nr 156 poz. 1118 z późn. zm.) oraz § 11 ust. 1 pkt 1, § 15, § 23 ust. 1 rozporządzenia Ministra Transportu i Budownictwa z dnia 28 kwietnia 2006 r. w sprawie samodzielnych funkcji technicznych w budownictwie (Dz.U. Nr 83 poz. 578), Okręgowa Komisja Kwalifikacyjna Mazowieckiej Okręgowej Izby Inżynierów Budownictwa stwierdza, że:

**Pani Anna Misiec**  
magister inżynier  
urodzona dnia 17 stycznia 1978 roku w Gdańsku, córka Janusza

uzyskała  
**UPRAWNIENIA BUDOWLANE**  
nr MAZ/0212/POOS/07

do projektowania bez ograniczeń  
w specjalności instalacyjnej w zakresie sieci, instalacji i urządzeń cieplnych,  
wentylacyjnych, gazowych, wodociągowych i kanalizacyjnych

### UZASADNIENIE

W związku z uwzględnieniem w całości zadania strony, na podstawie art. 107 § 4 Kodeksu postępowania administracyjnego odstępuje się od uzasadniania decyzji.  
Szczegółowy zakres nadanych uprawnień został opisany na odwrocie niniejszej decyzji.

### POUCZENIE

- Zgodnie z art. 12 ust. 7 ustawy - Prawo budowlane, podstawę do wykonywania samodzielnych funkcji technicznych w budownictwie stanowi wpis do centralnego rejestru, prowadzonego przez Głównego Inspektora Nadzoru Budowlanego oraz wpis na listę członków właściwej izby samorządu zawodowego.
- Od niniejszej decyzji służy odwołanie do Krajowej Komisji Kwalifikacyjnej Polskiej Izby Inżynierów Budownictwa w Warszawie za pośrednictwem Okręgowej Komisji Kwalifikacyjnej Mazowieckiej Okręgowej Izby Inżynierów Budownictwa w Warszawie, w terminie 14 dni od dnia jej doręczenia.

### Skład Orzekający

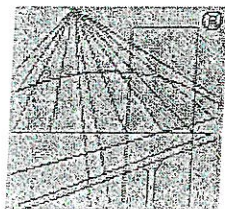
- 1/ mgr inż. Krzysztof Latoszek
- 2/ mgr inż. Irena Churska
- 3/ mgr inż. Krzysztof Booss

.....  
kopia z oryginałem

.....  
mgr inż. ELZBIETA KOZŁOWSKA  
uprawn. projekt nr St-703/87  
specjalność instalacyjno-inżynierska  
w zakresie ochrony środowiska  
(Dz. U. z 2003 r. Nr 3, poz. 229 oraz  
Dz. U. nr 8, poz. 46)

STAROSTWO POWIATU  
WARSZAWSKIEGO ZACHODNIEGO  
z siedzibą  
w Ożarowie Mazowieckim





P O L S K A  
I Z B A  
I N Ż Y N I E R Ó W  
B U D O W N I C T W A

### Zaświadczenie

o numerze weryfikacyjnym:

MAZ-NYG-LXV-ZVJ \*

Pani ANNA MISIEC - KONOPIŃSKA o numerze ewidencyjnym MAZ/IS/0671/07

adres zamieszkania ul. CIEPIEŁOWSKA 10, 04-967 WARSZAWA

jest członkiem Mazowieckiej Okręgowej Izby Inżynierów Budownictwa i posiada wymagane ubezpieczenie od odpowiedzialności cywilnej.

Niniejsze zaświadczenie jest ważne od 2016-08-01 do 2017-07-31.

Zaświadczenie zostało wygenerowane elektronicznie i opatrzone bezpiecznym podpisem elektronicznym weryfikowanym przy pomocy ważnego kwalifikowanego certyfikatu w dniu 2016-07-18 roku przez:

Mieczysław Grodzki, Przewodniczący Rady Mazowieckiej Okręgowej Izby Inżynierów Budownictwa.

(Zgodnie art. 5 ust 2 ustawy z dnia 18 września 2001 r. o podpisie elektronicznym (Dz. U. 2001 Nr 130 poz. 1450) dane w postaci elektronicznej opatrzone bezpiecznym podpisem elektronicznym weryfikowanym przy pomocy ważnego kwalifikowanego certyfikatu są równoważne pod względem skutków prawnych dokumentom opatrzonym podpisami własnoręcznymi.)

za zgodność z oryginałem

mgr inż. ELŻBIETA KOZŁOWSKA  
uprawn. projekt. nr St-708/87  
specjalność instalacyjno-inżynierska  
w zakresie ochrony środowiska  
(Dz. U. nr 38, poz. 229 oraz  
Dz. U. nr 8, poz. 46)

STAROSTWO POWIATU  
WARSZAWSKIEGO ZACHODNIEGO  
z siedzibą  
w Ożarowie Mazowieckim

\* Weryfikację poprawności danych w niniejszym zaświadczeniu można sprawdzić za pomocą numeru weryfikacyjnego zaświadczenia na stronie Polskiej Izby Inżynierów Budownictwa [www.pib.org.pl](http://www.pib.org.pl) lub kontaktując się z biurem właściwej Okręgowej Izby Inżynierów Budownictwa

Projekt budowlany budowy sieci kanalizacyjnej w ul. Olszowej  
w Truskawiu, Gm. Izabelin

## Usługi Projektowe

mgr inż. Krystyna Szarlik

ul. Przechodnia 12; Blizne Łaszczyńskiego; 05-082 Stare Babice

---

NIP 118-062-90-93; tel. 22 722 05 74, tel. kom. 509 601 963

Izabelin, 05.03.2017

### OŚWIADCZENIE

Niniejszym oświadczam, że projekt budowlany p.n. „Budowa sieci wodociągowej i kanalizacji sanitarnej w ul. Olszowej w Truskawiu, Gm. Izabelin” został wykonany zgodnie z obowiązującymi przepisami i zasadami wiedzy technicznej w zakresie rozwiązań instalacyjnych i stosownie do Ustawy Prawo Budowlane art.20 ustęp 4 (Dz.U. 2016 poz.290, tekst jednolity).

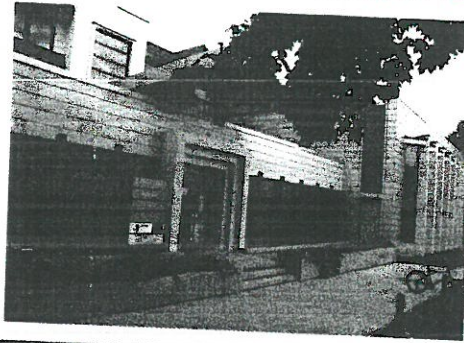
Jednocześnie oświadczam, że projekt jest kompletny i może służyć celowi, jakiemu jest przeznaczony.

mgr inż. Anna Misiec  
uprawnienia budowlane do projektowania  
bez ograniczeń w specjalności instalacyjnej  
w zakresie sieci, instalacji i urządzeń  
wodociagowych, kanalizacyjnych, ciepłych,  
wentylacyjnych i gazowych  
Nr. MAZ/0212/POCS/07

mgr inż. ELZBIETA KOZŁOWSKA  
uprawn. projekt. nr St-708/87  
specjalność instalacyjno-inżynierska  
w zakresie ochrony środowiska  
(Dz. U. nr 38, poz. 229 oraz  
Dz. U. nr 8, poz. 46)

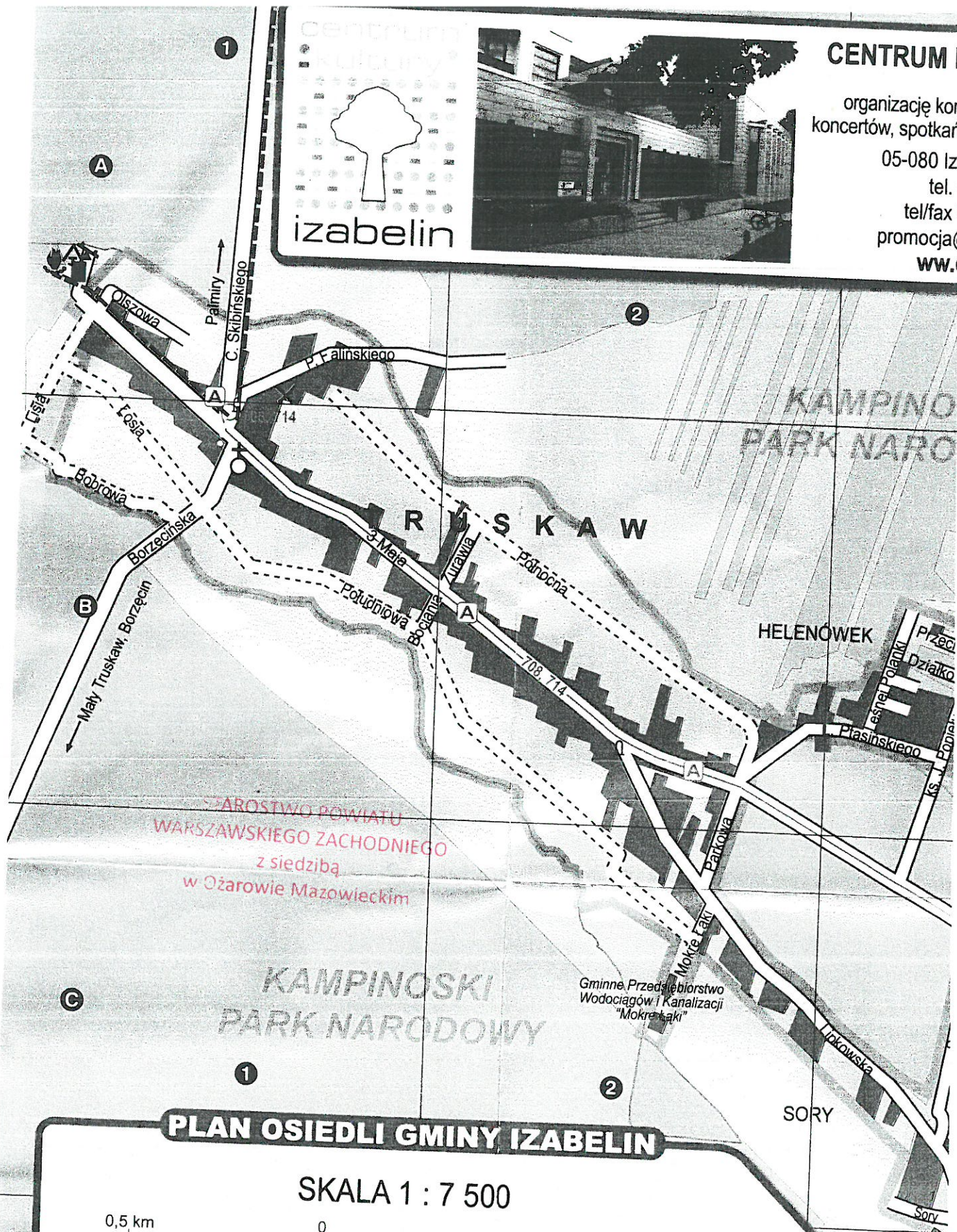
STAROSTWO POWIATU  
WARSZAWSKIEGO ZACHODNIEGO  
z siedzibą  
w Ożarowie Mazowieckim

izabelin



**CENTRUM**

organizację koncertów, spotkań  
05-080 Iz:  
tel. I  
tel/fax I  
promocja  
WWW.I



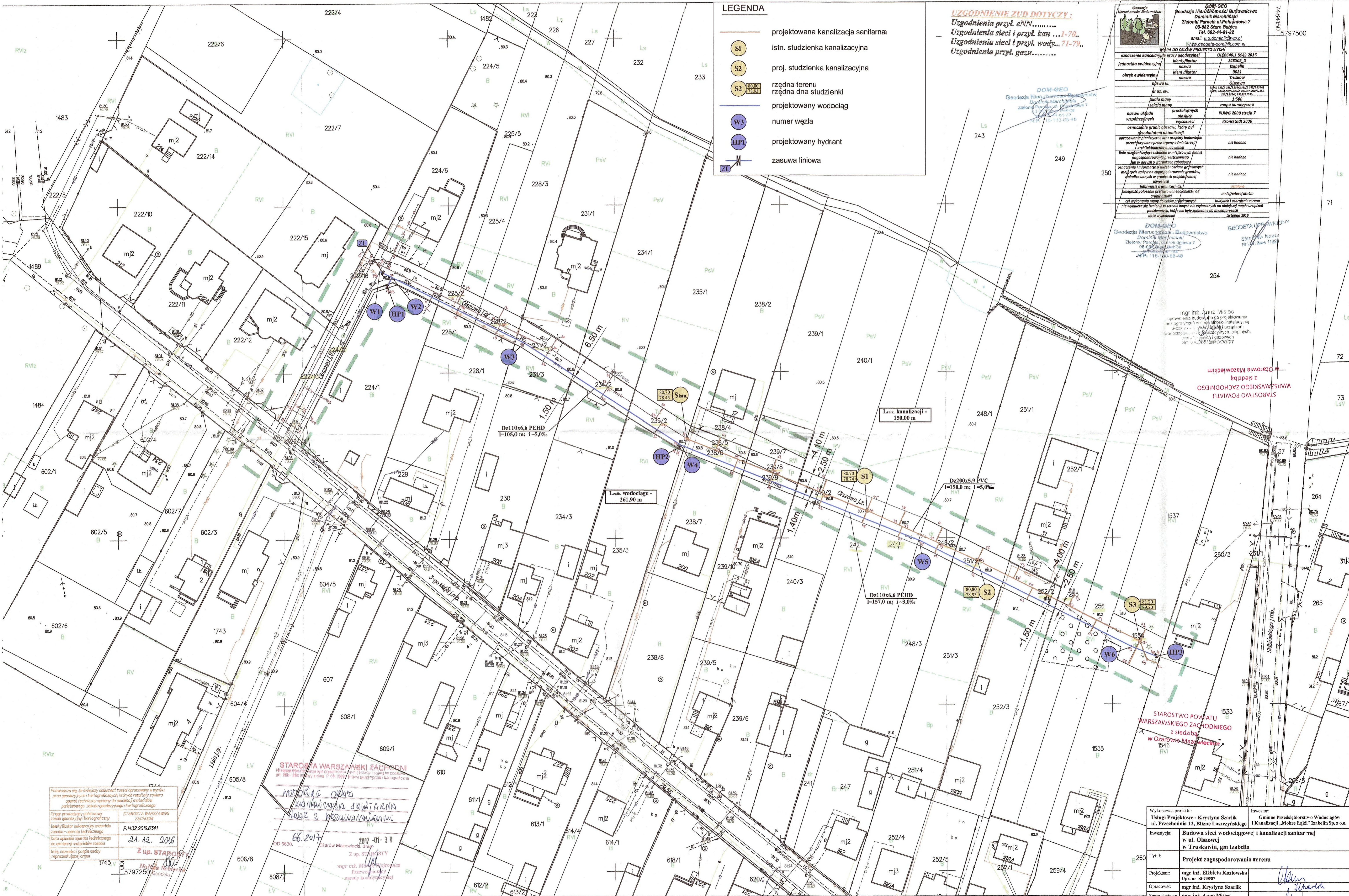
**PLAN OSIEDLI GMINY IZABELIN**

SKALA 1 : 7 500



**LEGENDA:**

- |  |                    |  |                |                     |  |  |
|--|--------------------|--|----------------|---------------------|--|--|
|  | drogi główne       |  | STRAŻ POŻARNA  | straż pożarna       |  | muzea  |
|  | drogi drugorzędne  |  | <b>POLICJA</b> | posterunki policji  |  | wiaty turystyczne  |
|  | drogi projektowane |  | +              | pogotowie ratunkowe |  | plac zabaw   |
|  | kanaly, rzeczki    |  | o              | boiska              |  | polany rekreacyjne z możliwością palenia ognisk (okresowo lub całorocznie, za zgodą KPN) |
|  | łąki, pola         |  | ✉              | urzędy pocztowe     |  | warsztaty rowerowe wypożyczalnie   |
|  | lasy               |  | a              | apteki              |  | Kampinoski szlak rowerowy  |
|  | las zabudowany     |  | ■              | parkingi            |  |  |



LEGENDA	
—	projektowana kanalizacja sanitarne
● SI	istn. studzianka kanalizacyjna
● S2	proj. studzianka kanalizacyjna
● S2 80.80 78.93	rzędna terenu rzędna dna studzienki
—	projektowany wodociąg
● W3	numer węzła
● HP1	projektowany hydrant
—	zasuwa liniowa

**UZGODNIENIE ZUD DOTYCZY:**  
 Uzgodnienia przył. eNN.....  
 Uzgodnienia sieci i przył. kan ...1-70..  
 Uzgodnienia sieci i przył. wody...71-79..  
 Uzgodnienia przył. gazu.....

Geodezja Mierzońskiego Biurowictwo Działalność Główna Zielonki Parcele ul. Polimilowa 7 05-092 Stara Bałkwa Tel. 602-66-61-22 email: w.o.dominik@wp.pl www.geodeta-dominik.com.pl		92M-GEO Geodezja Mierzońskiego Biurowictwo Działalność Główna Zielonki Parcele ul. Polimilowa 7 05-092 Stara Bałkwa Tel. 602-66-61-22 email: w.o.dominik@wp.pl www.geodeta-dominik.com.pl	
<b>MIĘDZY CELAMI PROJEKTOWYMI</b> OD 05.10.2016			
oznaczenie kancelaryjne/prac geodetycznych		143202_2	143202_2
nazwa		Izabelin	Izabelin
jednostka ewidencyjna		0025	0025
obrub ewidencyjny		Truskaw	Truskaw
nazwa ul.		Oliszowa	Oliszowa
nr dz. ew.		001	001
skala mapy		1:500	1:500
sekcja mapy		mapa numeryczna	mapa numeryczna
nazwa układu współrzędnych		PWVG 2000 strefa 7	PWVG 2000 strefa 7
wysokość płaszczyzny		Kronsztadt 2006	Kronsztadt 2006
ocenienie granic obszaru, który był przedmiotem aktualizacji			
opracowanie planów/planów projektu budowlanego			
przechowywane przez organy administracji architektoniczno-budowlanej		nie badano	
linie rozgraniczające ustalone w miejscowym planie zagospodarowania przestrzennego			
opracowane w oparciu o wyznaczone granice		nie badano	
opracowanie informacji o istniejących wytycznych mających wpływ na zagospodarowanie gruntów, obiektach w granicach projektowanej inwestycji			
nie badano			
informacja o granicach działki			
nie badano			
całkowita powierzchnia projektu/planu/obrotu od granic działki			
nie badano			
całkowita powierzchnia projektu/planu/obrotu od granic działki			
nie badano			
całkowita powierzchnia projektu/planu/obrotu od granic działki			
nie badano			
całkowita powierzchnia projektu/planu/obrotu od granic działki			
nie badano			

Produkcja planu, do której został ustalony koszt opracowania w wyniku prac geodetycznych i kartograficznych, historycznych, zaliczając operaty techniczny i koszt materiałów i kosztów eksploatacyjnych.

Organ prowadzący polecony zespół geodetyczny (wykonawca)

Identyfikator ewidencyjny materiału zasobu – operatu kaducznego

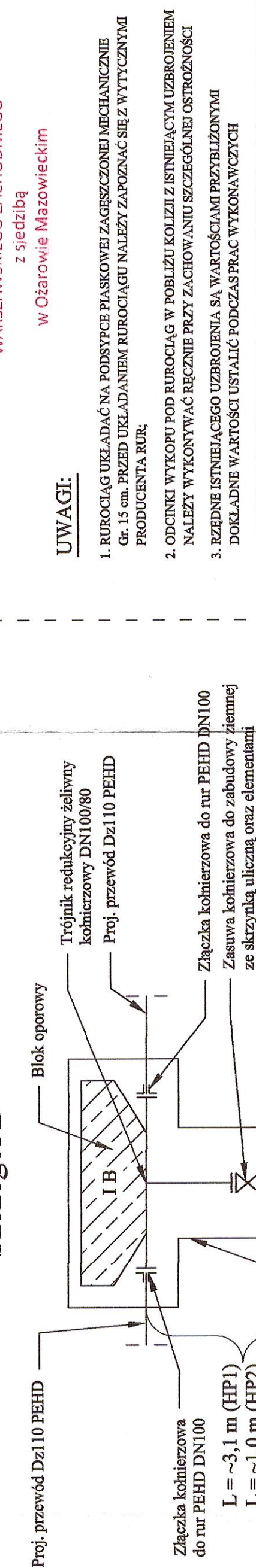
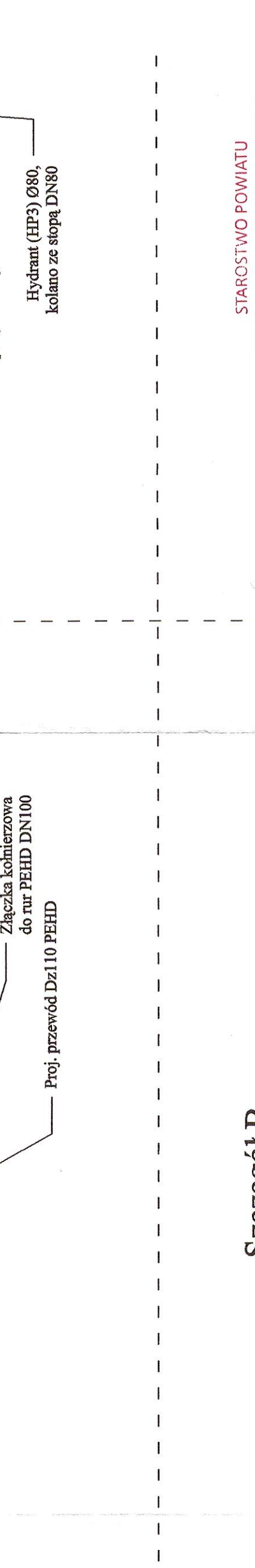
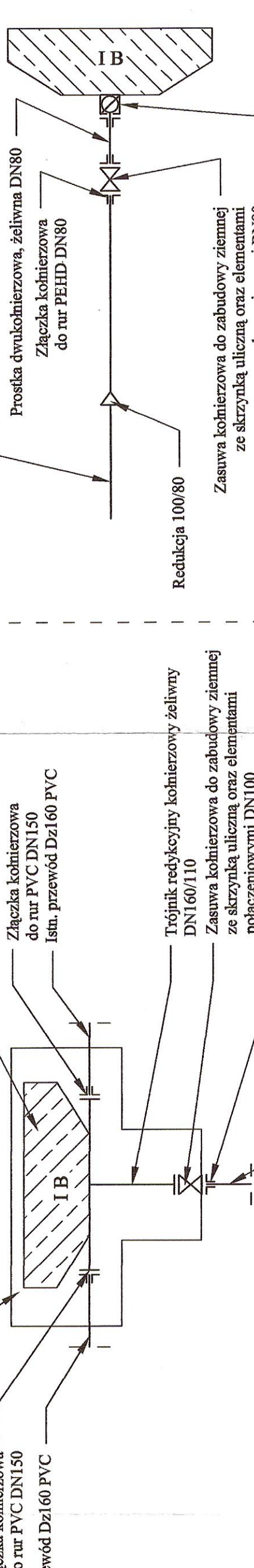
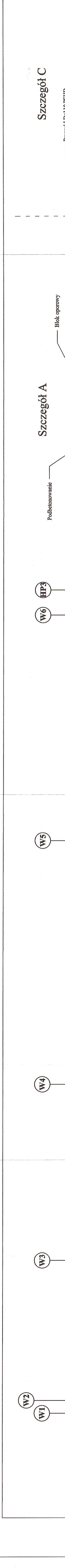
Data wykonania operatu technicznego (data wydania materiału zasobu)

Inst. materiałowa (nazwa, adres reprezentacji organu)

STARGOSTWA WARSZAWSKI ZACHODNI  
P.14.32.2016.6341  
21.12.2016  
Z up. STARGOSTWA  
Sędziów Sądów Rejonowych  
Sędziów Sądów Powiatowych  
Sędziów Sądów Okręgowych  
Sędziów Sądów Apelacyjnych  
Sędziów Sądów Naczelnych  
Sędziów Sądów Najwyższych  
Sędziów Sądów Specjalnych  
Sędziów Sądów Wojskowych

STARGOSTWA WARSZAWSKI ZACHODNI  
m.in. Anna Misiec  
upr. inż. Anna Misiec  
ul. Łaszczyńskiego 7  
05-092 Stara Bałkwa  
tel. 602-66-61-22  
e-mail: a.misiec@wp.pl

Wykonawca projektu:	Usługi Projektowe - Krystyna Szarik ul. Przechodnia 12, Blizne Łaszczyńskiego	Inwestor:	Gminne Przedsiębiorstwo Wodociągów i Kanalizacji „Mokre Łąki” Izabelin Sp.z o.o.
Inwestycja:	Budowa sieci wodociągowej i kanalizacji sanitarnej w ul. Oliszowej w Truskawiu, gm Izabelin		
Tytuł:	Projekt zagospodarowania terenu		
Projektant:	mgr inż. Elżbieta Kozłowska Upr. nr SI-7887		
Opracował:	mgr inż. Krystyna Szarik		
Sprawdzający:	mgr inż. Anna Misiec Upr. nr MAZ/612/POOS/07		
Projekt budowlany	Data: marzec 2017 r.	Skala: 1:500	Rys. 2



P.P. 71,00 m n.p.m.

500  
100

Rzędne terenu	80,80	80,80	80,70	80,70	80,70	80,70	80,70	80,70	80,70	80,70	80,66	80,64	80,68	80,70	80,72	80,78	80,95	81,00	
	79,20	79,18	78,77	78,83	78,93	78,85	78,89	78,93	78,95	78,97	79,00	79,07	79,13	79,18	79,19	79,20	79,20	81,00	
Rzędne osi przewodu	80,80	80,80	80,70	80,70	80,70	80,70	80,70	80,70	80,70	80,72	80,78	80,85	80,95	81,00	81,00	81,00	81,00	81,00	
Zagłębienie dna przewodu	1,66	1,59	1,99	1,92	1,82	1,81	1,81	1,81	1,81	1,81	1,83	1,85	1,87	1,88	1,88	1,88	1,86	1,86	
Spadki i długości	L = 105,0 m																		
Średnica, materiał	Rura PEHD Dzl110,0 x 6,6 PN10, PE100, SDR17																		
Odległości, długości	0,0	4,1	77,0	56,3	91,3	105,0	122,4	133,9	150,3	164,3	175,8	182,3	188,0	200,7	211,3	219,1	240,7	253,3	262,0
	4,1	44,6	77,0	56,3	91,3	105,0	122,4	133,9	150,3	164,3	175,8	182,3	188,0	200,7	211,3	219,1	240,7	253,3	262,0

**UWAGI:**

- RUROCIĄG UKŁADAĆ NA PODSYFCE PIASKOWEJ ZAGĘSZCZONEJ MECHANICZNIE Gr. 15 cm. PRZED UKŁADANIEM RUROCIĄGU NALEŻY ZAPOZNAĆ SIĘ Z WYTYCZNYMI PRODUCENTA RUR;
- ODCINKI WYKOPU POD RUROCIĄG W POBLIŻY KOLIZJI Z ISTNIEJĄCYM UZBROJENIEM NALEŻY WYKONWAĆ RĘCZNIE PRZY ZACHOWANIU SZCZEGÓLNEJ OSTROŻNOŚCI
- RZĘDNE ISTNIEJĄCEGO UZBROJENIA SĄ WARTOŚCIAMI PRZYBLIŻONYMI DOKŁADNE WARTOŚCI USTALIĆ PODCZAS PRAC WYKONAWCZYCH

Wykonawca projektu: **Canine Przemysław Wodociągów**  
 Usługi Projektowe - Krysztyna Szarik  
 ul. Przechodnia 12, Błonie Laszczynskiego i Kanalizacji „Mokre Łąki” Izabela Sp. z o.o.

Investor: **Budowa sieci wodociągowej i kanalizacyjnej w ul. Olszowej w Truskawili, gm. Izabelin**

Tytuł: **Profil sieci wodociągowej**

Projektant: **mgr inż. Elżbieta Kozłowska**  
Upr. nr SK-768/87

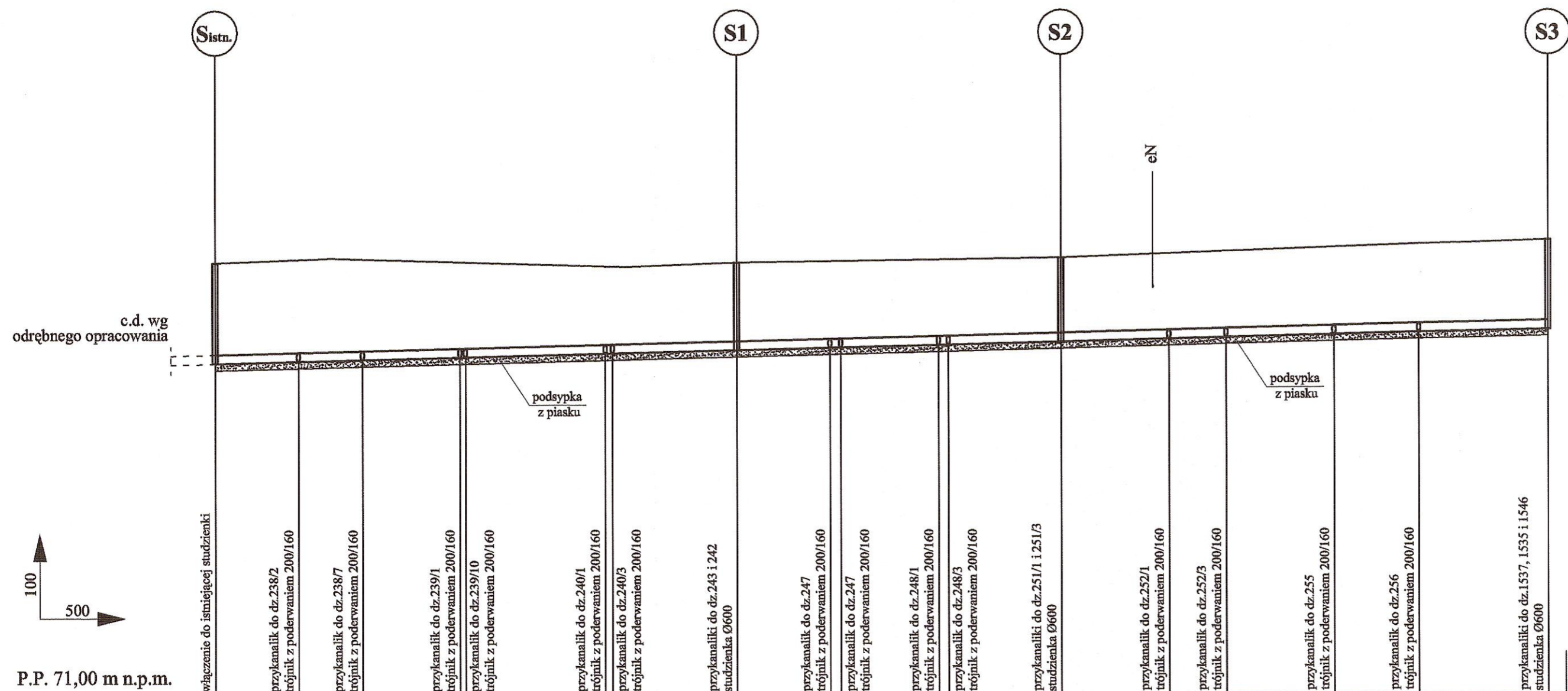
Opracował: **mgr inż. Krysztyna Szarik**

Sprawdzający: **mgr inż. Anna Misieć**  
Upr. nr MAZ/02/PODS/07

Projekt budowlany: **marzec 2017 r.**

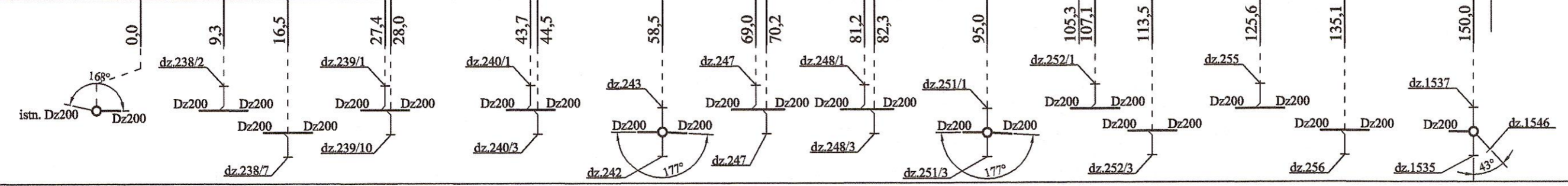
Skala: **1:100/500**

Rys. **3**



P.P. 71,00 m n.p.m.

Rzędne terenu	80,70	80,77	80,78	80,71	80,71	80,61	80,61	80,70	80,73	80,73	80,76	80,76	80,80	80,89	80,94	81,02	81,09	81,20
Rzędne dna przewodu	78,45	78,50	78,53	78,59	78,59	78,67	78,67	78,74	78,80	78,80	78,86	78,86	78,93	78,99	79,02	79,08	79,13	79,20
Zagłębienie dna przewodu	2,25	2,27	2,25	2,12	2,12	1,94	1,94	1,96	1,93	1,93	1,90	1,90	1,87	1,90	1,92	1,94	1,96	2,00
Spadki i długości	i = 5,0‰																	
Średnica, materiał	Rura PVC Dz200,0 x 5,9 SN8																	
Odległości, długości	L=150,0 m																	

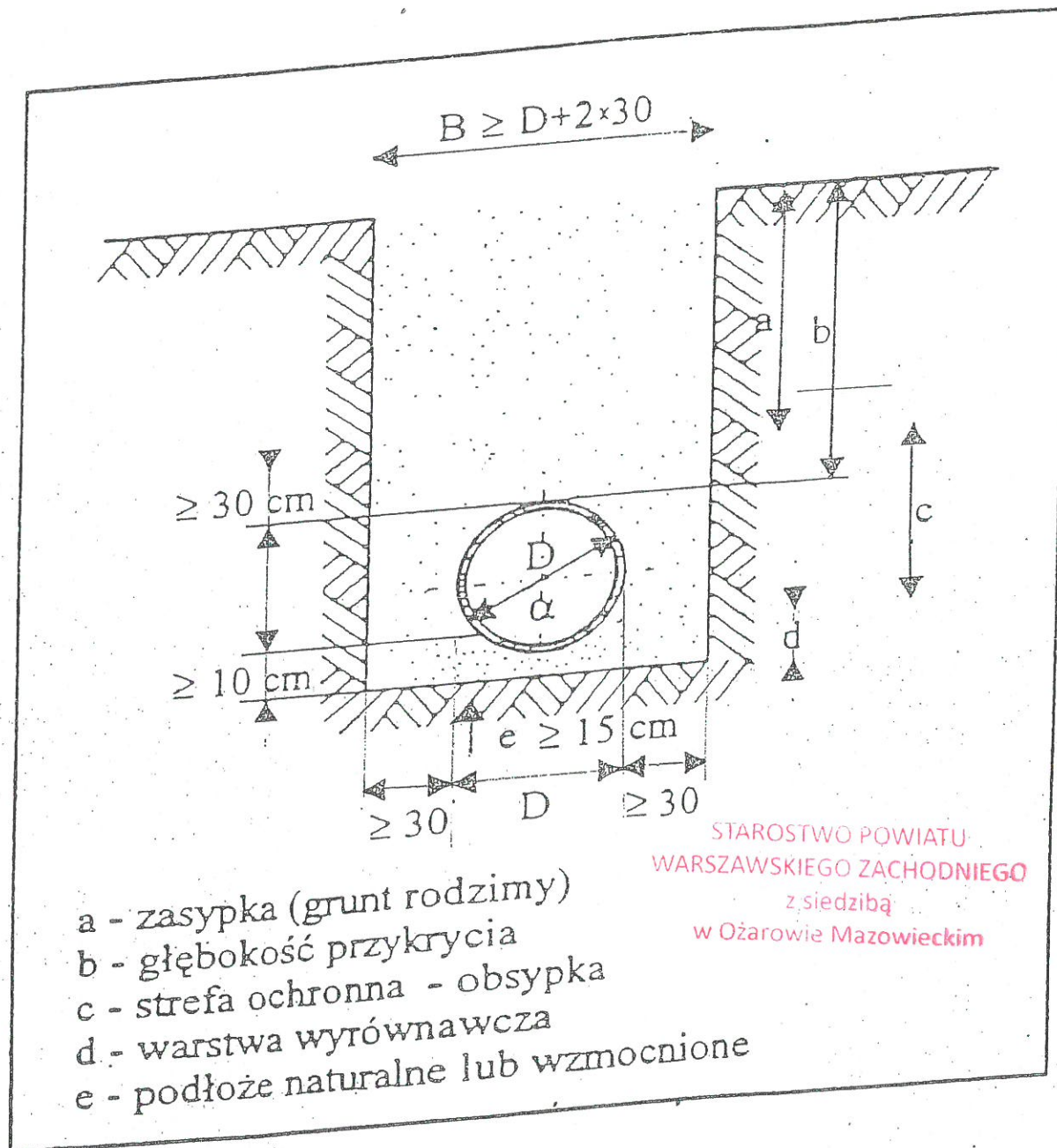


STAROSTWO POWIATU  
WARSZAWSKIEGO ZACHODNIEGO  
z siedzibą  
w Ożarowie Mazowieckim

**UWAGI:**

- RUROCIĄG UKŁADAĆ NA PODSYPCE PIASKOWEJ ZAGĘSZCZONEJ MECHANICZNIE Gr. 15 cm. PRZED UKŁADANIEM RUROCIĄGU NALEŻY ZAPOZNAĆ SIĘ Z WYTYCZNYMI PRODUCENTA RUR;
- ODCINKI WYKOPU POD RUROCIĄG W POBLIŻU KOLIZJI Z ISTNIEJĄCYM UZBROJENIEM NALEŻY WYKONYWAĆ RĘCZNIE PRZY ZACHOWANIU SZCZEGÓLNEJ OSTROŻNOŚCI
- RZĘDNE ISTNIEJĄCEGO UZBROJENIA SĄ WARTOŚCIAMI PRZYBLIŻONYMI DOKŁADNE WARTOŚCI USTALIĆ PODCZAS PRAC WYKONAWCZYCH

Wykonawca projektu: <b>Usługi Projektowe - Krystyna Szarlik ul. Przechodnia 12, Blizne Łaszczyńskiego</b>	Investor: <b>Gminne Przedsiębiorstwo Wodociągów i Kanalizacji „Mokre Łąki” Izabelin Sp. z o.o.</b>
Inwestycja: <b>Budowa sieci wodociągowej i kanalizacji sanitarnej w ul. Olszowej w Truskawiu, gm Izabelin</b>	
Tytuł: <b>Profil sieci kanalizacji sanitarnej</b>	
Projektant: <b>mgr inż. Elżbieta Kozłowska Upr. nr St-708/87</b>	<i>Elżbieta Kozłowska</i>
Opracował: <b>mgr inż. Krystyna Szarlik</b>	<i>Krystyna Szarlik</i>
Sprawdzający: <b>mgr inż. Anna Misiec Upr. nr MAZ/0212/POOS/07</b>	<i>Anna Misiec</i>
Projekt budowlany	Data: <b>marzec 2017 r.</b> Skala: <b>1:100/500</b> Rys. <b>4</b>



mgr inż. ELZBIETA KOZŁOWSKA  
 uprawn. projekt. nr SI-748  
 specjalność instalacyjno-inżynierska  
 w zakresie ochrony środowiska  
 (Dz. U. nr 39, poz. 229 oraz  
 Dz. U. nr 8, poz. 46)

RYS. 5